

boletín

# MOSQUERO

invierno 2000  
año 11 - N° 39



ASOCIACION ARGENTINA  
DE PESCA CON MOSCA



**SALMON A LA  
MEDIA NOCHE**

**LA PESCA EN LA PROVINCIA  
DE SANTA CRUZ**

**TRUCHAS A FIN DE TEMPORADA**

Concurso de Atado de Mosca - 2000



# La Esencia del Flycasting

por MEL KRIEGER

**VIDEOS I y II**

*doblados al  
castellano*



ASOCIACION ARGENTINA  
DE PESCA CON MOSCA



Para la adquisición de los videos comunicarse con la Asociación Argentina de Pesca con Mosca al teléfono 4-773-0821, de martes a viernes de 15 a 20 hs., por carta o personalmente en Lerma 452 Dpto. "2" - (1414) Cap. Fed.

Los derechos de estos videos fueron donados por MEL KRIEGER a la ASOCIACION ARGENTINA DE PESCA CON MOSCA para aplicar los fondos que se recauden a fines conservacionistas.

*www.aapm.org.ar*

e

es el dominio registrado para la pagina web de nuestra Asociación, que funciona desde el 7 de julio. La pagina esta en formación y a través de ella mantendremos informados a nuestros asociados y a todos los interesados en la pesca con mosca de las actividades de nuestra Asociación.

La celeridad en la comunicación y la posibilidad de llegar a un ilimitado numero de destinatarios, representan, por lo menos para nosotros, las ventajas más evidentes que Internet nos puede ofrecer como usuarios del sistema. Se nos facilita así la difusión de la pesca con mosca, el mantenimiento de las relaciones con otras entidades y con los pescadores, la labor didáctica, la información sobre los cursos y otras actividades que desarrollamos, hechos todos que constituyen importantes objetivos sociales de nuestra Institución.

Es por tal razón que la A.A.P.M., cumpliendo un anhelo de muchos socios, ha inaugurado su página propia en Internet bajo el dominio expresado en el titulo de la presente.

La página contiene el esfuerzo de todos los que han colaborado aportando el material que la





compone, y esperamos que tales colaboraciones se sigan haciendo en el futuro para mantener vigente y actualizado el nuevo espacio que se ha logrado.

Queremos expresar nuestro más sincero agradecimiento a **Héctor Gugliermo**, **Horacio Galván** y **Juan Pablo Gozio**, que han hecho el esfuerzo que disponer del tiempo propio para dedicarlo a la construcción de la nueva página, y al **Dr. Mario Sánchez de Bustamante** por habernos abierto las puertas de su pagina de Internet para que la AAPM ocupara hasta ahora un lugar en la misma.

*La Comisión Directiva*



## ASOCIACION ARGENTINA de PESCA con MOSCA

### EDITOR RESPONSABLE

Comisión Directiva de la AAPM

#### Presidente

Arq. Federico Freysselinard

#### Vicepresidente

Dr. Daniel Bebebino

#### Secretario

Lic. Fernando Uhiá

#### Tesorero

Tec.Ind. Juan Carlos Funes

#### Vocales

Dr. Fernando Cebada

Lic. Juan Pablo Gozio

Arq. Daniel Riesgo

#### Vocales Suplentes

Arq. Guillermo Monsalve

Sr. Alejandro Kohner

#### Rev. de Cuentas

Dr. Javier Alurralde

Sr. Carlos Monsegur

Rev. De Ctas. Suplente

Sr. Héctor Sanguinetti

#### Producción Periodística

Subcomisión de Publicaciones

Colaboraron en este número

Joe Brooks

Pablo Martelli

Jorge Alberto Bisso

#### Publicidad

Secretaría AAPM

Martes a Viernes de 15 a 20

Lerma 452 - (1414) Cap. Fed.

Tel.: (011) 4773-0821

e-mail: [aapm@aapm.org.ar](mailto:aapm@aapm.org.ar)

[www.aapm.org.ar](http://www.aapm.org.ar)

FEDERATION OF  
FLY FISHERS  
FF



Afiliado internacional de la  
FEDERATION OF FLY FISHERS

**ÖNEM** Producción Gráfica

diseño y comunicación visual

tel./fax: 4918-9994

# SUMARIO

EDITORIAL.....	3
SALMON A LA MEDIANOCHE.....	6
Por Joe Brooks	
LA PESCA EN LA PROVINCIA DE SANTA CRUZ.....	8
Por Pablo Martelli	
TRUCHAS A FIN DE TEMPO.....	24
RADA.	
Por Alberto Bisso	
CONCURSO DE ATADO DE MOSCAS 2000.....	30
CONVOCATORIA A ASAM- BLEA EXTRAORDINARIA.....	38
REGLAMENTO DE PESCA 2000.....	39
DEBITO AUTOMATICO.....	40
NOTA DE LA PROVINCIA DEL NEUQUEN.....	41
NOTICIAS DE ARPEMO.....	42
NOTICIAS Y SERVICIOS.....	44
CALENDARIO.....	50

En la Tapa, Florencia Donovan pescando el Malleo  
Foto: Sindo Fariña

\*Agradecemos a quienes colaboraron con esta edición. Las opiniones expresadas en los artículos corresponden a sus autores quienes no necesariamente coinciden con la posición institucional de la A.A.P.M.\*





**B**

ebe Anchorena tomó su avión en Buenos Aires, haciendo escala en Dakar, y yo volé desde Miami pasando por New York, y tan bien nos coordinamos que cuando mi avión tomó tierra en Oslo y me encontré con él resultó que había llegado hacía apenas una hora.

Era el tres de julio, y este viaje había sido acordado hace tiempo. En la temporada anterior habíamos estado pescando el río Chimehuín con el conde André de Ganay y su tío, el conde Etienne de Ganay. Ambos son franceses que tienen establecimientos ganaderos en Argentina, y pasan allí el invierno para luego retornar a Europa en el verano. No contento con la estúpida pesca que encuentra en

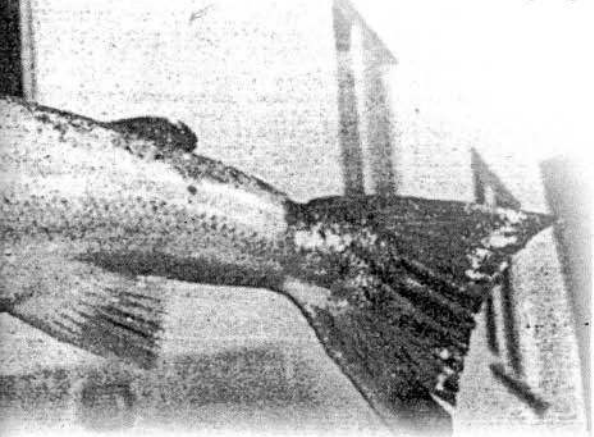
Sudamérica, André renta el río Aaroy en Noruega, considerado uno de los mejores ríos en el mundo para la pesca del salmón del Atlántico. André nos había invitado a Bebe y a mí a encontrarnos con él en el Aaroy el 10 de julio, pero habíamos decidido probar antes en algunos otros ríos de Noruega.

En Argentina o en Norteamérica sencillamente nos habríamos ido a pescar al río más próximo. Pero en Noruega es diferente. La mayoría de los ríos por donde sube el salmón son rentados por pescadores locales o visitantes, lo que les da derechos exclusivos de pesca en ciertos tramos conocidos como *beats*. Nuestro problema era entonces cómo conseguir un *beat*. Sin duda un

# Salmón a la MEDIANOCHE

Por Joe Brooks

Ver nota al final



▲ Bebe sostiene el Atlantic Salmon de 27 y media libras que sacó en el río Aurland.

llamado a la Asociación Noruega de Viajes en Oslo habría sido de ayuda, pero el tío de Bebe, Adolfo Calvo, era en ese momento el embajador argentino en Noruega, por lo que rápidamente lo buscamos y lo pusimos al tanto de nuestro problema.

"Conozco precisamente a quien puede ayudarlos," nos dijo. "Åugie Rygh, un abogado de Oslo, es uno de los más importantes pescadores de salmón y sea trout de Noruega. Si hay algún beat que se pueda rentar, él lo encontrará."

Y lo hizo...en menos de una hora.

"Está en el corazón del territorio de los fiordos," nos dijo, "tienen el beat Vinghom en el río Aurland...cuatro pools...y les costará ocho dólares por la semana. También he reservado

para ustedes el beat Toquam, aguas arriba. Tiene doce pools y les costará veinte dólares por semana."

Fuimos por tren hasta Flam, viajando a través de ondulantes colinas cubiertas de pinos, con abundantes arroyos y lagos. Había *carpas* en las orillas, y pescadores buscando truchas y lucios en las aguas interiores de Noruega. A diferencia de los ríos salmoneros, la mayoría de éstas son de libre acceso al público.

Familias enteras viajaban en el tren cargadas con equipo de camping, mochilas, bolsas de dormir y cañas de pescar. Por el equipo que llevaban podíamos decir que la mayoría de ellos se dirigían a los lagos y arroyos del interior,

aunque algunos pocos traían equipos más pesados para salmón.

En Flam nos trepamos a un bus para Aurland, que está en el fiordo de Aurland, un brazo del fiordo de Sogne, hacia el cual fluyen algunos de los más calificados ríos salmoneros de Noruega...el Laerdal, el Flam, el Aurland, y el Aaroy.

Inmediatamente después de registrarnos en nuestro hotel, nos informamos de que nuestro primer beat-el Vinghom-se extendía desde el centro del pueblo hasta una milla río arriba. Es propiedad de la Aurland Kirke, debiendo entonces pagar nuestro derecho de ocho dólares al venerable pastor de esa iglesia de 900 años. El río Aurland es como de 150 yardas de ancho, y recorre unas cuatro millas desde el lago que le da origen hasta el fiordo donde se vuelca. Casi todos los ríos de Noruega nacen de lagos alimentados por los deshielos. En muchos, como el Aurland, salmones y sea trout pueden remontarlo desde el fiordo hasta el lago en un solo viaje debido a su corta extensión. Normalmente no detendrían su carrera aguas arriba hasta alcanzar el lago, pero una serie de *kjaerrs* construidos en el río interfieren el libre flujo de la corriente y forman pools. *Kjaerr* significa dique o escollera, y los pools que así se forman ofrecen lugares de descanso a los peces en su remontada.

Se han construido plataformas de casting adentradas en la corriente, lo que permite a los pescadores aprovechar mas integralmente los pools. Como de cuatro pies de ancho, elevadas entre dos y cuatro pies sobre la superficie, son una gran ayuda para lanzar la mosca.

El Sr. Skajem, el cartero de Aurland, nos mostró nuestro beat y nos indicó los mejores lies donde podríamos pescar salmon y sea trout.

"El Aurland sube y baja de nivel siete pulgadas todos los días. Lo alimentan los glaciares, y el calor del día derrite la nieve y el río crece. Por la noche la nieve se congela y el nivel baja," nos dijo.

También nos dijo que, aunque la temporada se extiende entre el 25 de mayo y el 5 de setiembre,

la mejor época suele ser entre mediados de julio y fines de agosto. Agosto es el mejor mes para sea trout.

Segun él las moscas mas usadas en la zona eran la Jock Scott, la Silver Gray, la Thunder and Lightning, la Dusty Miller, la Butcher, la Wilkinson y la Popham, que podíamos encontrar en el pueblo.

El tamaño recomendado de las moscas para salmon varia entre 2/0 y 9/0, y para sea trout, entre 4 y 12. Avanzada la temporada, cuando el río pierde mucho de su caudal se suelen usar en tamaño 14. Una muy efectiva mosca atada localmente sobre anzuelo 6 tiene ala negra, cuerpo plateado y un tag rojo.

En el comedor del hotel conocimos a Odd Jensen, a quien inmediatamente al verlo reconocimos como mosquero por el sombrero adornado con moscas que traía. Odd era de Oslo y estaba en la industria del papel, según nos comento después.

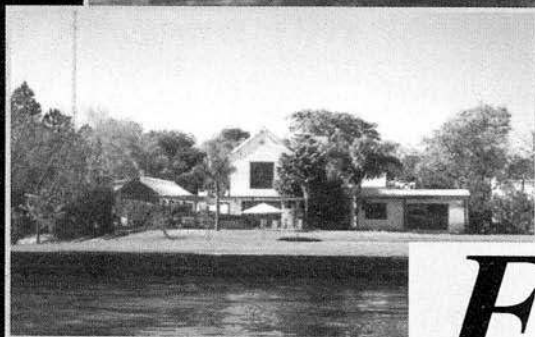
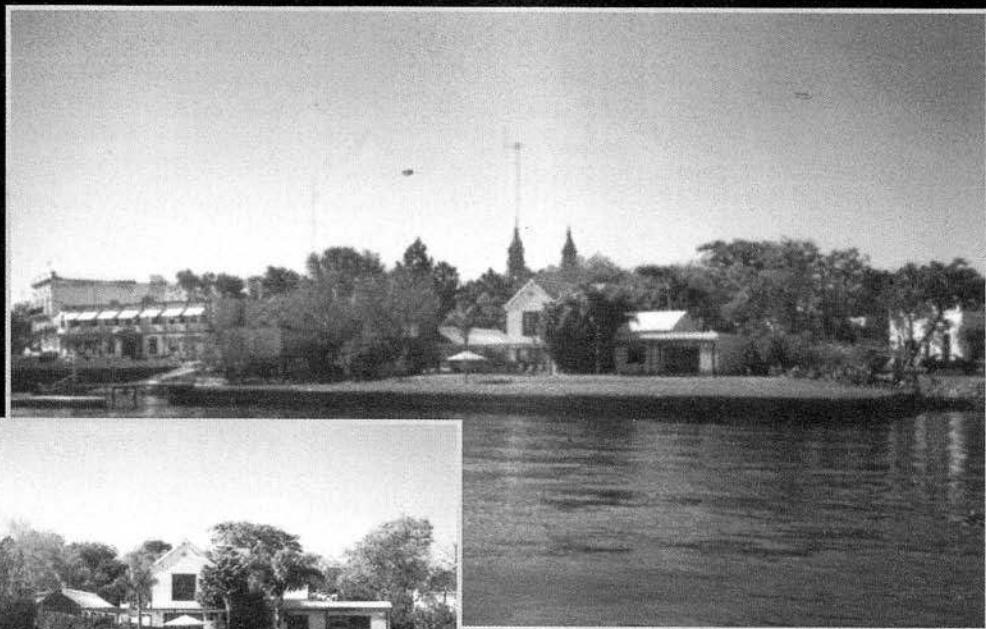
"Tengo el beat que esta arriba del de ustedes," nos dijo. "Están invitados a pescar allí". Nos presento a una familia en una mesa próxima, Oyvind Lund, un comerciante de Bergen con su esposa y dos chicos. "Tenemos el beat de la desembocadura del río," dijo Oyvind, "y en el del pool de Wagen, en la boca, hay muy buena pesca. Nos gustaria que vengan a probar."

Odd Jensen comento que aún teníamos tiempo para pescar, ya que no oscurece totalmente en esta época del año. Entre las 11.30 p.m. y la 1.30 a.m. la luz decrece, pero luego comienza a aclarar.

A pesar de que ya eran las 21.30 cuando terminamos de cenar, corrimos a ponernos los waders. Cuando fuimos a buscar las cañas al hall, donde las habíamos dejado, encontramos varios gillies observandolas. Uno de ellos tomo la mía y probó la acción. Era un bambú de nueve pies, y pesaría cerca de seis onzas.

"No sterk," dijo. "Qué es sterk?"\_ le pregunté a Odd. "Sterk quiere decir fuerte," me dijo "dicen que sus cañas no son lo suficientemente poderosas, que no podran oponerse a un salmón





# *Esquina*

## *Pesca con Mosca*

*Para grupod de 2 a 9 personas*

*Ej.: para dos personas: Alojamiento  
con pensión completa, más lancha  
con guía y combustible  
\$ 150.- por día y por persona*

*Idem para 3 personas en una lancha  
\$ 110.- por día y por persona*

*Casa sobre el Río Corrientes a  
50 mts. del casino*

**Para reservas llamar al  
4802-9690 / 4737-0933**



▲ Joe Brooks y Bebe Anchorena, mateando en la Boca.

de más de diez libras."

Los gillies entonces miraron una mosca que Bebe les mostraba. Era un bucktail grande atado sobre un anzuelo 1/0, que ya habíamos usado con sea trout, grandes marrones y arcoiris en Argentina. Para un pescador americano, es una mosca bien grande.

Esos gillies echaron una carcajada, sacudieron sus cabezas y luego nos miraron con condescendencia. Bebe sostenía la mosca y decía "Buena. Buena. Sacará un salmón grande"

Se rieron otro poco, amablemente, y uno señaló con su mano todo el equipo y dijo algo. Odd tradujo ." Muy liviano. Dicen que todo su equipo es demasiado liviano."

Entonces nos mostraron el equipo típico que se usa en los ríos de Noruega. Había cañas de tres tamaños, doce, catorce y dieciséis pies. Eran realmente muy pesadas, pero tenían buena acción y pudimos imaginarnos que esas cañas se adecuarían bien a la pesca en un río grande y turbulento.

Después pasamos a las moscas. "Esto es lo que se necesita para bajar en el agua rápida de los ríos de Noruega", nos decían los gillies a través de Odd, exhibiéndonos enormes creaciones atadas en anzuelos 8/0 y 9/0. "Sus mosquitas serán arrastradas cerca de la superficie, y los salmones no tendrán oportunidad de verlas"

Pero no estábamos convencidos. "Primero vamos a probar con los equipos livianos" dijimos, y nos fuimos para el río.

Bebe comenzó a pescar en el pool Hopen (el pool del camping), el primero de nuestro beat, mientras yo elegí otros dos pools más pequeños justo arriba del pueblo. La barranca a mis espaldas subía verticalmente unos cuarenta o cincuenta

pies, y el camino construido sobre ella ofrecía un buen mirador sobre el río.

Empecé con una Thunder and Lightning tamaño 4/0, haciéndola recorrer cuidadosamente todo el pool. Llegando al final del pozón tuve un pique y vi que un rayo plateado saltaba fuera del agua, volvía a caer, se daba vuelta y salía encaminado hacia el fiordo. Corrió unos doscientos pies y saltaba otra vez, sacudiéndose con energía.

El pescado tomó profundidad y se estacionó en medio de la corriente, y me dió oportunidad de recuperar algo de línea y estar listo para el siguiente salto. Finalmente pude cansarlo y llevarlo a la orilla. Era una sea trout de ocho libras,



# **THE IRRESISTIBLE**

---

# **F L Y S H O P**

## **Equipos**

Hardy - Cortland - Shadow - S.T.H. - Pflueger

## **Materiales de Atado**

Uni Products - Danville - Spirit River - Metz - Spencer's Hackles - Salmo

## **Cursos Modulares**

Introducción - Lanzamiento - Atado

**Mustad**



Miller 2478 - (1431) Capital Federal - Tel./Fax (011) 4 544-5690

Fax las 24 hs. (011) 4 772-0450

Página Web: [www.irresistible.freeservers.com](http://www.irresistible.freeservers.com) • e-mail: [irresistible@ciudad.com.ar](mailto:irresistible@ciudad.com.ar)



plateada, brillante, recién entrada del fiordo. Minutos después apareció Bebe. Había sacado un salmón de diez libras. "No está mal para nuestro primer par de horas en el río", dijo, y estuve de acuerdo.

Subimos la barranca hasta el camino y encontramos a Odd Jensen,, su amigo Reidar Wahl, y su gillie, Nils Gjesme, que regresaban al hotel. Odd había pescado un hermoso salmón de veintidos libras, y además uno de doce, y Reidar también había sacado uno de dieciocho.

Así que todos estábamos muy contentos, y lo que encontramos en el hotel nos alegró aún más. En un lado del comedor había tendida una gran mesa, cubierta con fuentes con comidas de todo tipo. Esta mesa estaba a disposición de los huéspedes día y noche. Si un pescador se perdía la cena siempre podía arreglarse con un poco de carne, salmón, sardinas, arenques, verduras variadas, quesos, pan, crackers y jaleas. En la cocina siempre había café y té caliente. Para celebrar nuestras capturas nos acercamos y llenamos nuestros platos.

Mientras comíamos, Odd y Reidar nos comentaron que las sea trout que se pescan en el Aurland promedian ocho libras, y que la más grande pesó veintitres y media. El salmón de mayor tamaño fue capturado en 1939 y pesó cincuenta libras.

La siguiente mañana Bebe y yo fuimos río arriba con Odd y Reidar. El Klepp era grande, ancho y profundo. Después de una curva rápida se formaba el pool contra un acantilado del lado opuesto. Desde la plataforma de casting había unos cien pies hasta el paredón, y con una mosca de salmón 5/0 ó 6/0 esto era un tiro realmente largo. Bebe y yo probamos. Llegábamos cerca, pero no a menudo.

Entonces Bebe tuvo un pique. Era un gran salmón que corrió por todo el pool, saltó tres veces, luego se fue a lo más profundo y allí se empacó. Después de un rato Bebe finalmente logró moverlo, lo peleó durante quince minutos más y finalmente pudo acercarlo. Estaba a punto de atraparlo cuando se soltó el anzuelo.

"Este habría sido el salmón más grande que yo hubiera pescado" dijo Bebe. Y comenzó a castear nuevamente, y Odd me llevó río abajo para pescar el Bench pool.

Apenas había hecho tres casts cuando una larga forma plateada subió a mi mosca, y la rechazó. Salí a la orilla para dejar descansar el pool.

Mientras esperaba pensé en cambiar el tippet de seis libras que estaba usando por otro más resistente. Por el tamaño del salmón que acababa de ver tal vez un tippet de ocho libras sería más apropiado. Pero siempre he sido bastante porfiado y quería probarle a esos gillies que mi equipo era suficiente. Dejé el tippet de seis libras y cambié la mosca por una Black Dose, en anzuelo 7/0. Sabía que iba a ser difícil castear una mosca tan grande con una caña de nueve pies, pero pensaba que me las iba a arreglar.

Entré al río y comencé una serie de casts. Con el primero hice pasar la mosca por donde el pescado me había rechazado antes. Pasó por el pool sin ninguna señal. Hice tres tiros más, y cambié la mosca nuevamente, esta vez por una Silver Gray tamaño 5/0.

Hice un cast al mismo lugar, y allí estaba. Tomó la mosca, pero no clavé inmediatamente. Dejé que la corriente llevara la línea y tirara del anzuelo para clavarlo en la unión de la quijada. Cuando se sintió clavado saltó, cayó al agua y volvió a saltar, y cruzó el pool sobre la superficie salpicando agua con su cola. Parecía un hermano del que se le había escapado a Bebe - fuerte, rápido y astuto - y me tuvo atareado por veinte minutos. Luego comencé a acercarlo, y finalmente pude llevarlo a la orilla. Pesaba diecinueve libras.

Terminamos ese día con un total de cinco salmones entre cuatro pescadores, con un promedio de quince libras, una pesca como nunca había visto en ninguno de los ríos de salmón donde haya pescado.

Durante la cena, Odd comentó que habían visto concentraciones de sea trout en el fiordo cerca

REGISTRE  
SU  
MARCA

LLAME A



LAURITSEN & ASOCIADOS

De lunes a viernes de 12 a 18  
Larrea 910 - 1º D - Buenos Aires  
e-mail: [marcas@lauritsensrl.com](mailto:marcas@lauritsensrl.com)

Tel/Fax 24 Hs. 4-962-3372

de la desembocadura del río. Aparentemente habían estado alimentándose de cardumenes de arenque, pero parecía que ahora estaban comenzando a subir.

"Eso podemos confirmarlo observando al Viejo del río", dijo Oyvind

"Quién es?", preguntó Bebe.

"Es un noruego que ha mantenido el mismo beat, justo frente al de ustedes, durante treinta y cinco años," dijo Odd. "Ya tiene ochenta años, y siempre es el primero en pescar las sea trout cuando entran. Conoce el río como nadie, y cuando él comienza a pescar, es que el run ha comenzado." Eran las 11 p.m., y aunque estábamos cansados decidimos dar un paseo hasta el pueblo antes de irnos a dormir.

Sobre el puente que cruza el Aurland, Odd se detuvo repentinamente. Nos acercamos a él. En la penumbra se observaban movimientos en los arbustos de la orilla de enfrente. Una forma fantasmal emergió de entre ellos y pareció flotar hasta la plataforma de casting. Comenzó a hacer inconfundibles movimientos. Era un pescador.

"Es el Viejo!" dijo Odd en un susurro. "deben haber entrado las sea trout".

Volvimos apurados al hotel, nos pusimos los waders, tomamos las cañas y nos fuimos río arriba como si recién estuviéramos empezando el día de pesca, y nos repartimos en los pozones.

Pesqué durante diez minutos sin que nada tocara mi mosca, y entonces tuve un pique tan violento que creí que un murciélago había chocado con la punta de mi caña. Una forma brillante salió fuera de la superficie y luego cayó con un gran chapuzón.

El pescado saltó, hizo largas corridas, se fue al fondo del pozón, cabeceó, y recorrió todo el pool. Lo aguanté pescando por puro instinto ya que no podía ver con claridad. Al tiempo pude acercarlo y llevarlo a la costa.

Ahora no parecía tan grande, aunque pesaba unas buenas nueve libras, una brillante sea trout recién llegada del mar.

Saque otras dos, una de tres y otra de cuatro libras, antes de que mis amigos me llamaran desde el camino. Cada uno traía un par de pescados, todos de más de cinco libras, y Odd tenía una de nueve.

El día siguiente nos fuimos río arriba con los Lund, y Oyvind me llevo al preciso lugar donde el lago vuelca sus aguas para formar el río. Me encontraba en uno de los más hermosos lugares que haya conocido. El lago estaba en calma y parecía de cristal, y sus costas estaban rodeadas por altos cerros en los que brillaban pequeñas caídas de agua. La corriente que entraba al pool se veía como plata líquida, y la plataforma en la que estaba parado daba la impresión de estar suspendida en el aire.

El salmón debe haber estado esperando mi mosca, tan rápidamente la tomó, agitando la antes calma superficie del lago. Fue tan grande el estruendo cuando cayó después del salto que los acantilados lo devolvieron con un eco sordo. Salió entonces en una firme corrida hacia el centro del lago, y ya me había sacado bastante línea cuando el anzuelo se desprendió.

En los días que siguieron pescamos en nuestro beat de Toquam. En días sucesivos nos visitaron como nuestros invitados Odd, Reidar y los Lund. La pesca no fue buena, aun contando con la ayuda de pescadores de tanta experiencia en el Aurland.

En nuestro último día volvimos al beat de Vingjom, planeando pescar todo el día sin interrupciones. Pero a las 8.30 p.m. nos sentíamos tan hambrientos y cansados que nos fuimos al hotel para cenar y descansar un rato, ya que queríamos pescar también durante la noche. En la mañana teníamos que tomar una embarcación que nos llevaría a Songdal donde nos encontraríamos con André y Etienne en el beat de Aaroy.

Cenamos con prisa y nos volvimos al río. Hasta



**Bronislao Mech**  
Personal Fly Instructor



KG0



# Clases de Lanzamiento

Horarios flexibles • Método veloz

## Máximo Nivel CLINICAS

E-mail: [broni@ciudad.com.ar](mailto:broni@ciudad.com.ar)

Cel: (15) 4569-0035

Tel.: (54 11) 4654-6126

## LA MAGIA DE PESCAR CON MOSCA

LA MAGIA DE PESCAR  
CON MOSCA



*Sencillo, didáctico y profundo revela la esencia misma de cómo pescar con una mosca en algunos de los lugares mas hermosos del mundo.*

*Lleno de detalles y pequeños secretos que harán de usted un mejor pescador, así como un respetuoso amante de la naturaleza.*

A través de 185 páginas, 15 tablas y 63 ilustraciones le brinda información sobre:

- Qué come la trucha
  - Dónde vive
- Dónde se esconde
- Insectos acuáticos
- Qué mosca usar
- Cómo se pesca en ríos y lagos

En las palabras de la revista Aire y Sol: "una biblia para el pescador de Mosca"

Encuéntrelo en: La Asoc. Argentina de Pesca con Mosca, las casas de pesca de todo el país que vendan artículos de mosca o en el T.E.: 4902-4643

ese momento y en ese día habíamos sacado cada uno un salmón de diez libras, y una sola sea trout de cinco.

Comencé en el pool Hopen, sin éxito, y entonces me pasé al siguiente, donde saqué en el primer cast un salmón de doce libras, luego uno de siete y también una sea trout de dos, en rápida sucesión. Después de recorrer el siguiente pozón sin un solo pique me arrastré fuera del agua y volví al Hopen.

Allí estaba Bebe, y tenía un pescado clavado. Tenía la caña completamente arqueada, y pude ver el salto. Qué pescado! Aun a la distancia parecía ser el salmón mas grande del viaje. Comence a correr, y cuando estuve cerca Bebe me gritó, "Tiene como veinticinco libras, creo. Y cómo pelea!"

El salmón trepó al cielo y Bebe le bajó la puntera. Entonces se revolvió, se apoyó sobre su cola y se enardeció. Salio en una carrera que lo llevo a cruzar el pool, el tramo que estaba debajo y la curva que el río hacía más allá.

Grité" Se esta yendo para el fiordo!"

"Y yo también!" respondió Bebe mientras salía a la orilla. Comenzó a correr tras el pescado, llevando la caña alta y tratando de meter línea en el reel al mismo tiempo. Yo lo seguí.

El salmón bajo unos 350 pies y se detuvo. Bebe ganó terreno, juntando más línea.

Uno de los gillies que habíamos pasado en nuestra carrera río abajo se acercó, y sacudiendo la cabeza nos dijo"Es un pez muy fuerte"

"Si. Y también la caña es fuerte. Y Bebe va a sacarlo" conteste, y agregue para mi "ojalá", mientras el salmón revivía y salía disparado otra vez hacía el fiordo. Esta vez no le sacó tanta línea a Bebe, pero ya tenía 150 pies afuera, y no paraba.

De pronto se calmó y comenzó a acercarse a la costa. Había dos grandes rocas que salían un poco fuera del agua, y entre ellas un canal de unos dos pies. Hacia allí se dirigió, y pasó por entre ambas rocas. Bebe tuvo que saltar sobre una piedra entre las sombras, sosteniendo la

caña bien alta y pudo levantar la línea por encima de la roca más próxima. El salmón seguía corriendo, todavía clavado, y el suspiro de alivio de Bebe se oyó con claridad.

Hasta ese momento yo no había tomado conciencia de la cantidad de gente que nos estaba observando desde el camino. Eran no menos de quince, tal vez veinte -pescadores, gillies, personas del pueblo- todos presenciando la lucha.

Dos de los gillies bajaron la barranca y se pararon al lado de Bebe. "No sterk" le dijo uno al otro, mirando la caña de Bebe. "No sterk", y ambos sacudían la cabeza, con pesadumbre.

El pescado había bajado tanto por el río que ya estábamos en los frentes de las primeras casas del pueblo. Hacia adelante podíamos ver gente asomándose a las ventanas, y otros tomando lugar sobre la barranca.

Y ese salmón les dio un buen show. Hizo una carrera de cien pies alrededor de otra curva, y Bebe tuvo que treparse a la barranca de diez pies para evitar que la línea se le enredara en los arbustos de la orilla. Sosteniendo la caña siempre en lo alto paso por sobre el cerco de la primer casa, y luego debio subirse a un pequeño paredon de piedra construido paralelo a la costa, y caminar sobre él tras el pescado. La gente lo seguía.

Todos podíamos ya ver el salmón, como a unos quince pies de la orilla, enfrentando la corriente y tratando de descansar, una enorme y difusa sombra en la oscuridad. Eran las 0.45 a.m., el momento mas oscuro de la noche. Bebe había estado con este pescado por una hora y treinta y cinco minutos.

Finalmente comenzo a acercarlo, pero en una corriente tan rápida no quería ponerle una presión excesiva.

"Poné la caña paralela a la superficie" le dije "y sostenela. La corriente debería arrimarlo a la costa y entonces podremos engancharlo".

Aparentemente los gillies habían tenido la

misma idea. Eran cuatro en la orilla, separados entre si unos seis pies, escudriñando el agua, todos ellos con bicheros en las manos. Ya no sacudían sus cabezas , y estaban listos para la captura.

Bebe forzó un poco la caña, y el salmón comenzó a aproximarse a la costa. El primer gillie le hizo un lance con el bichero-y falló!. Comencé a sudar frío. Había tanta gente rodeando a Bebe que creí que no iban a dejarlo respirar..

Bebe hizo otro intento, y casi trajo al pescado, pero este se revolvió y salpicó agua en todas direcciones y todos pensaron que había logrado escaparse. Un largo y decepcionado !Oh...! se escuchó de balcón a balcón.

Pero Bebe todavía lo tenía prendido y lo detuvo, lo dió vuelta y lo arrimó nuevamente. Esta vez el gillie no erró. Le hincó el gancho y corrió con el salmón fuera del agua.

Hubo aplausos.Todos hablaban al mismo tiempo, y todos querían darle la mano a Bebe.Los gillies sacudían la caña, Sterk, decían. Sterk.

Ese salmón se había rendido recién después de una hora y cincuenta minutos, después de forzar a Bebe a seguirlo mil yardas río abajo. Pesó veintisiete libras y media.

La caña de Bebe era un bambú de nueve pies, de 5 3/4 onzas. Tenía un leader de nylon de doce pies, con un tippet de seis libras.

Pasamos el resto de la noche en el comedor, celebrando por ese magnífico pescado y la gran batalla que había dado. El gillie que lo había enganchado se quedo un largo rato con nosotros, y cuando se fué , tambaleandose un poquito y con el paso no tan firme, podíamos oír su voz cantando fuerte, en tiempo de marcha - "Sterk, sterk, sterk, sterk"

*Nota: Este artículo fue publicado en 1957 en USA, en la revista "Outdoor Life", de la que Joe Brooks era editor de pesca. A través de sus artículos Brooks hizo famosa la Boca del Chimehuín y también el río*

*Grande de Tierra del Fuego, y puso a la Argentina en el mapa de los pescadores de todo el mundo.Nuestro amigo Enrique Gherardi nos hizo copia de esta publicación.*

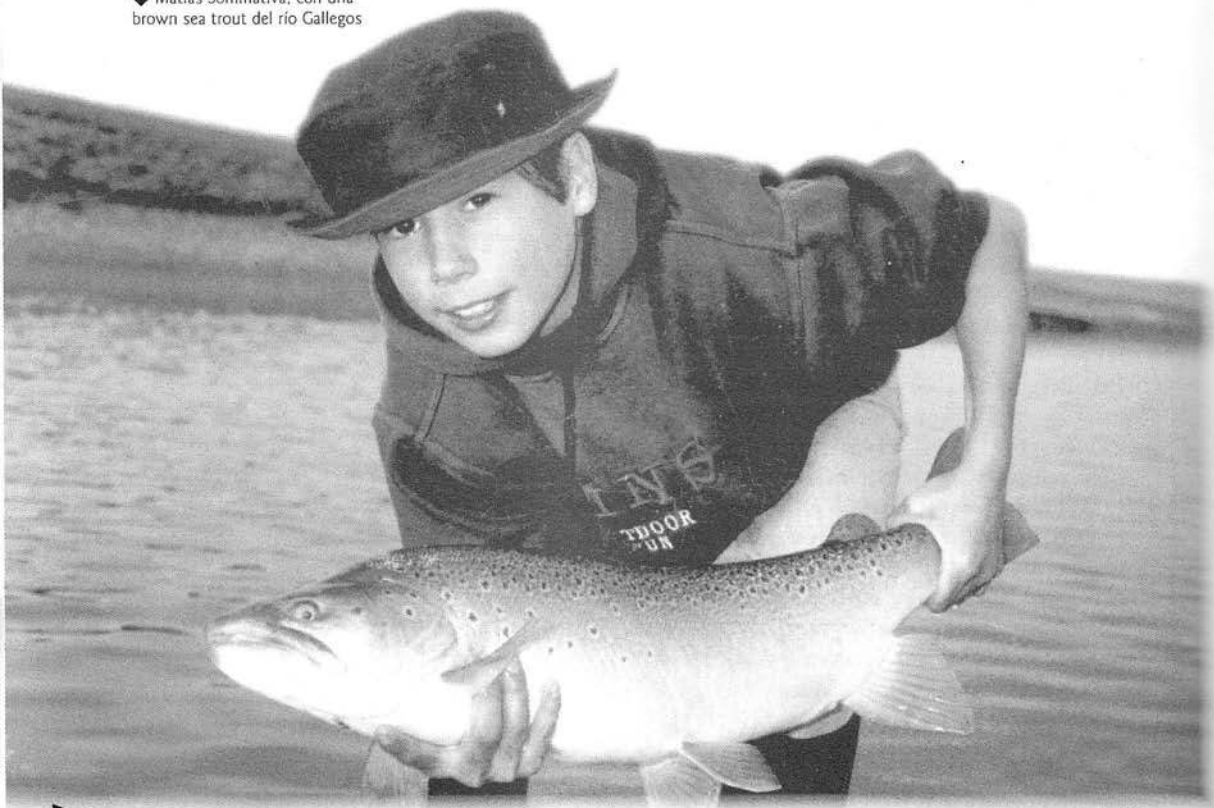
*Las cañas que se mencionan en la nota son todas de bambú, y para hacer una comparación con las actuales podríamos decir que un bambú de 6 onzas es como un grafito 8 o 9, salvando la diferencia en peso y acción. Un tippet de seis libras tenía un grosor de 0,30 mm., las moscas enormes en 9/0 tendrían ahora el mismo tamaño y los salmones de 27 libras y media pesarían hoy lo mismo...pero ya no están.*





# La Pesca en

◆ Matías Sommativa, con una brown sea trout del río Gallegos



**U**

oy a hacer una breve introducción de que es Santa Cruz y de las novedades para los pescadores, que cada tanto nos depara esta provincia. Esta es una provincia a la cual quiero, me gusta, tiene sus dificultades para los pescadores con mosca, tiene vientos muy fuertes, lo que nos obliga a cambiar muchas veces las técnicas de casting. Fui por primera vez a Santa Cruz en el año 1985 y diría que desde el punto de vista deportivo, me quede allí.

Me quedé significa que invertí plata, hice negocios de pesca, me divierto, colaboro con la

Provincia, etc., porque encontré una provincia absolutamente virgen, absolutamente nueva, muy sorprendente. Al principio no podía entender cómo alguien podía castear con ese viento, después uno lo va logrando. La primera sugerencia que puedo hacerles antes de irse a Santa Cruz es busquen una caña muy dura, busquen shootings, y tiren contra el viento, con el viento de costado, etc., pues esta es la primera dificultad con la que nos vamos a encontrar. Toda la Provincia tiene viento, a veces en marzo o abril hay días sin viento y alguien puede pre-

# la Provincia de SANTA CRUZ

por Pablo Martelli

guntarse que hago acá, con waders de neoprene y hace un calor bárbaro, pero como dicen los santacrucenses, en Santa Cruz hay seis meses de invierno, seis meses de mal tiempo y a veces, si hay suerte, el verano cae un sábado.

A veces pescando en Santa Cruz, nos preguntamos que hacemos acá, con una caña 8, líneas pesadísimas, moscas muy grandes, un viento huracanado, donde todo nos dificulta la pesca y no tenemos respuestas hasta que logramos un pique! Santa Cruz es la segunda provincia más grande de la Argentina, es la que tiene proporcionalmente mayor cantidad de agua dulce, y la mayor extensión de ríos.

Hace muchos años se empezó a pescar en el Río Gallegos, donde aparecieron las ahora famosas sea-trout, esas marrones migratorias. El que leyó el libro de Jorge Donovan, Nací Pescador, puede recordar que a principios de la década del 50, Jorge y el Bebe Anchorena encontraron unos peces plateados que creyeron eran salmones, pero eran marrones migratorias.

Posteriormente aparecieron las Fontinalis, y casi todos los arroyos chicos de la Provincia tienen Fontinalis o Truchas de Arroyo. Cuando digo que tienen Fontinalis, digo que las mujeres que no pescan y un día van con un guía a pescar Fontinalis, porque sus maridos se van al Río Gallegos a buscar las sea-trout, ellos sacan tres y ellas cincuenta cada una, por supuesto captura y devolución obligatoria. El promedio de peso es de 800 gramos, pero también hay fontinalis de 4 kilos. Hay unas fontinalis gigantescas, difíciles de pescar, pero y tal vez por eso muy divertidas.

Luego sigue el Río Santa Cruz, supongo que ya todos oyeron hablar de las Steelheads de este río. Estas son realmente arco iris migratorias, aunque hacen un ciclo distinto de las Steelheads del Océano Pacífico, pues las del Santa Cruz entran y salen muchas más veces que sus primas del hemisferio norte, las que tienen un ciclo mucho más largo, se van al mar cuatro años, vuelven y desovan y generalmente solo desovan dos veces en su vida.

Estos ríos son raros, yo soy un convencido que estos pescados se hicieron migratorios porque en invierno los ríos son una porquería y los pescados no tienen de qué alimentarse. Jamás se sembró una Steelhead en el Santa Cruz, pero sí se sembraron arco iris, ni sea-run brown en el Gallegos. Los habitantes de la localidad de Piedrabuena, que es la localidad más cercana al río, pensaban que eran truchas que venían desde el Lago Argentino a desovar, era al revés. Hace poco se realizó la Fiesta Nacional de la Trucha en Comandante Luis Piedrabuena, hubo programas de televisión, salieron buenos ejemplares, este es un pez muy fuerte, le sugiero a todo aquel que pueda, que vaya y pruebe. Esta Steelhead es no menos de un 40% más fuerte que una marrón migratoria, en kilo por kilo o libra o libra como dicen los boxeadores, no hay comparación.

La zona del Noreste de la provincia es una meseta árida, pero todo el Oeste y el Sudoeste está lleno de lagos, ríos, arroyos, lagunas, y con algunas sorpresas, el segundo lago más grande de Sudamérica es el Lago Buenos Aires/Gral.



◆ Pablo Martelli durante su charla en nuestra sede

Carreras, tiene dos ríos magníficos, uno el río Jeinimeni, el otro el río Los Antiguos. Este último es un río tamaño Malleo, muy bueno para pescar con mosca seca y con una buena población de truchas arco iris. El Jeinimeni, si bien no se puede pescar al principio de la temporada por la cantidad de agua que lleva, pues el Cerro San Lorenzo es el más alto de la provincia y desagua parte de sus nieves hacia este río, que a fin de temporada puede brindarnos gratas sorpresas. La de este año, fue la captura de Salmones del Atlántico, *Salmo Salar*, es posible que esto sea consecuencia de la quiebra de muchas pisciculturas comerciales chilenas, que abrieron sus jaulas, dejando libres a todos los ejemplares. Lo bueno sería que este ciclo logre conservarse y mantenerse.

Del río Oro, también supongo que la mayoría de uds. ha oído hablar. Este está ubicado en la zona de los lagos Posadas - Pueyrredón, tiene una pesca muy particular, pues el río no tiene más de cinco kilómetros de largo, y todas las arco iris del Posadas y del Pueyrredón / Cochrane

suben a desovar en este río durante los meses de agosto a octubre. Antes no se lo controlaba, ahora por suerte se lo está cuidando más. Sus arco iris son muy fuertes, luego de estar pescando muchos años en Santa Cruz fui una vez al río Oro y recuerdo que dos peces cortaron mi tippet en forma seguida, venía de estar pescando sea-trout en el Gallegos, con lo que estaba usando los mismos equipos, leaders y tippets. Debemos cuidar especialmente este río pues es un ambiente muy chico. Ambos lagos están bien provistos de truchas y es posible que también nos deparen sorpresas a consecuencia de la liberación de salmónidos mencionada precedentemente.

Continuando hacia el sur, sigue el Lago San Martín, donde siempre se conoció la existencia de una población de Arco iris con un peso promedio de 2 kilos. Pues bien, en esta temporada se capturó una de más de 12 kilos. Esta es una de las particularidades de Santa Cruz, siempre nos sorprende. Esta temporada, en aproximadamente la mitad de la extensión del río Gallegos, se capturó un King Salmon de más de 10 kilos de peso, ya colorado, como listo para su desove. Este salmón solo pudo haber ingresado desde el océano Atlántico, pues ni el Gallegos, ni por sus afluentes tienen conexión alguna con el Pacífico. En el Santa Cruz y también río arriba, se capturaron algunos King Salmon.

Respecto del río Santa Cruz, su extensión, la nueva frontera que representa, las arco iris migratorias, son un nuevo desafío para los pescadores. Si bien lo conocemos muy poco y no tenemos información respecto de la densidad de población, ni de las entradas desde el mar, lo pescamos con éxito a pesar de las mencionadas falencias. Creemos que las arco iris remontan para desovar en todo el curso del río, aún cuando todavía lo pescamos cerca del océano, por razones de infraestructura.

Respecto del control, Santa Cruz es hoy la provincia que en mi opinión, que más avanzó y hace respecto del control, el conservacionismo y la educación. Cuenta con un cuerpo de Guardapescas permanente, los cuales habitan



# El Paraná

## *Fly shop*

**Fly cast todas las marcas**

**Reels Lamson** STH y Dragonfly - Scientific Anglers - **Cañas Sage USA, G. Loomis USA, Lamson, Talon USA** (con Garantía lifetime)  
- Líneas Scientific Anglers, Cortland y Wulff Triangle Taper - Waders y botas de vadeo Waterdog, Simms y Bare - Chalecos Simms y Victoria  
- Río Universal - Climax - Umpqua - Supreme - Mastery.  
**FIN-NOR America's Tackle**

Material de atado y toda la línea de herramientas.  
Gran variedad de moscas.

**Asesoramiento  
Especializado**

Paraná 132  
Capital Federal  
Tel./Fax: 4382-8746





◆ Nuestro viejo amigo Mel Krieger, con una steelhead del río Santa Cruz

en casillas estratégicamente ubicadas, lo que les permite realizar eficientemente su labor en toda la provincia. La provincia ha tomado conciencia que la pesca deportiva es un recurso de suma importancia para su desarrollo y que debe cuidarlo y explotarlo. Está confeccionando una guía de pesca bilingüe, con los datos necesarios respecto de la pesca deportiva en toda su extensión, así como concurrirá a los cónclaves que se realizan en Estados Unidos y en Brasil, para promocionar su producto.

En un radio de 200 kilómetros, Santa Cruz nos ofrece la posibilidad de pescar truchas marrones migratorias, (en el río Gallegos), marrones residentes (en el Gallegos Chico), fontinalis (en la cuenca de los ríos Coyle y del río Chico Sur) y finalmente las famosas steelhead o arco iris migratorias (en el Santa Cruz), y esto nos permitirá emplear todas las técnicas conocidas, desde equipos livianos y moscas secas o ninfas para los arroyos y ríos chicos, como equipos pesados, líneas de diversos hundimientos y grandes streamers o atractores para el Gallegos y el Santa Cruz.

En el noroeste de la provincia, el Lago Buenos

Aires, el río Jeinimeni, el río los Antiguos y los pequeños arroyos que desembocan en el lago, nos ofrecen una buena variedad y calidad de pesca por sobre todo de truchas arco iris. Si bien a principio de la temporada de pesca, estos ríos llevan demasiada agua, desde enero, pero por sobre todo en marzo y abril, brindan una magnífica alternativa con ejemplares de más de 7 kilos capturados en esta última temporada.

La asociación de más de 30 estancias, destinadas a la recepción de turistas, nos posibilita hoy en día, recorrer toda la provincia, alojándonos en las mismas, con precios muy accesibles y una organización homogénea y muy eficiente. Cuentan con un local a la calle en Súipacha y Santa Fe, donde es posible realizar las reservas y organizar los distintos trayectos y estadías. Tienen ya armados programas exclusivos de pesca, los cuales varían según sea principio, mitad o fin de temporada.



[www.australanglers.com](http://www.australanglers.com)

*El primer Fly Fishing e-magazine de Argentina*



5  
febrero

● Marrón migratoria en el Collón Cura.

**F** El fin de temporada del 23 de abril, cierre de temporada para la mayoría de nuestros pesqueros patagónicos, tuvo características climatológicas propias del otoño cordillerano, fresco, un viento fuera de lo habitual para la época, y los ríos principalmente, con un caudal exacto para recorrerlos y vadearlos.

Como ya es sabido para la mayoría, existen tramos específicos de río que permanecen abiertos (o sea permitidos a la

pesca), "con restricciones", durante el mes de Mayo. Esto fue implementado, previos estudios realizados por el CEAN (Centro de Ecología Aplicada del Neuquén), desde hace ya cuatro temporadas. Año a año siguen incorporándose zonas, ampliando así las posibilidades de elección para el pescador.

Esta nota tiene como objeto combinar una serie de sucesos e información para mosqueros, ya sea principiantes o avanzados, relacionados con la

Semana Santa del 2000, como así también un anticipo premonitorio de los "alargues" de temporada.

Generalmente, y por una cuestión de costumbre, vacaciones, frío, y otros menesteres; el pescador de mosca "cuelga la caña" después del cierre e inclusive antes.

En la mayoría de los casos todos soñamos con algún gran pez del otro lado de la línea y una buena foto para enmarcar y recordar al observarla, aquel



# truchas

por el Dr. Jorge A. Bisso

# Fin de Temporada

abril

marzo

momento inolvidable. Desgraciadamente, y con tristeza, viviendo en la zona y con el privilegio de poder pescar casi siete meses, observando los cambios involutivos en lo referido a tamaños, puedo confirmar que cada vez son más difíciles de obtener buenos resultados al hablar de peces de buena talla.

Después de aquellos estudios del CEAN, se conoció que existen distintos lineamientos genéticos en las truchas; las Residentes, y las Migratorias, ¿qué es esto?, las primeras son aquellas que viven permanentemente en un sector del río o lago, las segundas nacen en un lugar específico y llegado a un período apto de maduración se retiran del mismo y viajan, inclusive cientos de kilómetros, hasta acomodarse en un

sitio que le proporcione los elementos básicos de crecimiento. Ambos lineamientos en la época de reproducción, en la mayoría de los casos según se ha comprobado, vuelven al lugar donde nacieron para así llevar adelante el ciclo reproductivo, (hay que tener en cuenta que existen factores naturales que dificultan las migraciones, como son las grandes bajantes, las altas temperaturas, los cambios o modificaciones de cauces producidos por el hombre, como también el furtiveo indiscriminado etc.). ¿La gran diferencia?: si por ejemplo dos truchas han nacido en un mismo lugar, una vivió, se alimentó, compitió por su espacio y creció en un sector determinado del río o lago, la otra nadó por muchos lugares luchando contra obstáculos, fortaleciéndose y

alimentándose de forma más variada y contundente, como resultado, a igual edad la migratoria adquirió más fuerza, vigor y un maravilloso sentido de la orientación, siendo esto lo que nos moviliza a buscarlas.

La idea del alargue de temporada pasa fundamentalmente, según se ha estudiado, por el aprovechamiento deportivo de esas truchas que suben los ríos en el mes de mayo para desovar; ya que ese es el momento en que las podemos encontrar en su plenitud sin alterar el ciclo reproductivo de las mismas, no así en el verano donde solo existen en los mismos lugares las residentes, las cuales en su mayoría no llegan a grandes tamaños, salvo sectores de ríos excepcionales (Boca del Chimeuín, Limay), o algún gran lago o represa.

Normalmente las grandes truchas migratorias son explosivas, con una fuerza espectacular, y las que avanzan en esta época (truchas marrones), son de diferentes pesos por lo general grandes, y con características fisonómicas bien diferenciadas. Se mueven acardumadas y sus comportamientos varían. No hay horarios preestablecidos de piques, pero sí en todos los casos, según mis experiencias, toman a profundidad, o sea bien pegadas al lecho del río, van haciendo paradas en hondas correderas a veces y en lugares lentos no tan rápidos y profundos en otras.

En lo que a equipos se refiere, considero que la elección de una caña fuerte y rápida es la acertada; para líneas 6,7,u 8, larga, que permita lograr distancias cuando sea necesario y a su vez arrojar una línea pesada o Shooting Head que se hunda y llegue lo más cerca del fondo del río posible, pasando así próxima a la cabeza de la trucha con una mosca grande. El líder, corto, cuatro piés (1,20 m), con un tippet grueso, 0,25;(1x), 0,28;(0x), ó 0,30; hay que pensar en las probabilidades de un pez excepcional, que los hay, previniendo así un posible corte y lamentaciones posteriores. Las moscas varían y si pasa por el lugar exacto, o sea delante de la cabeza del animal, lo más cerca de ésta es muy probable que no vacile en atacarla sea cual fuera el artifi-

cial, los cuales son por lo general streamers de todo tipo. Yo prefiero, de todas formas, y por los excelentes resultados obtenidos, aquellos de alas fijas y móviles como matukas, rabbits, zonkers, Mickey Finn y Blondes; en anzuelos n° 6 y 4 de las primeras y n° 2 en Blondes, colores verde oliva, negro y grizzly. También las wooly buggers son efectivas en iguales tamaños y colores. El secreto es estar ahí en el momento preciso, con los elementos precisos y una muy buena implementación de las técnicas de pesca y lanzamiento clásicas con streamers, además de paciencia, perseverancia y buena ropa de abrigo.

Comencé la nota comentándoles sobre el cierre próximo pasado, la cual fué para mí inolvidable, ya que realicé una balseada de tres días y cuando menos lo esperaba me topé con uno de esos cardúmenes de los que les mencionaba. Mi compañero Hernando y yo encontramos las marrones en una gruesa corredera del río Collon Curá, en pleno movimiento río abajo del Paraje Balsa Vieja, con posible destino al río Chimehuín y lago Huechulafquen, Malleo o Aluminé, en donde realizamos varias capturas con pesos de 2 a 6 kg.

Hay que tener en cuenta que la jornada de pesca es diferente a lo usual en el verano, siendo de

todas maneras de mi preferencia los horarios de salida y puesta del sol, ya que favorece como sucede en La Boca, a que las truchas no vean el líder. Tenemos que pensar que estos grandes peces no llegan a esos tamaños de casualidad, muchas veces son ariscos y poseen por así decirlo, gran experiencia.

Tampoco hay que olvidar el frío elemento natural que a los peces, hasta cierto punto, activa y a los pescadores nos aletarga. Es recomendable buena ropa de lana, pails, waders de neoprene y camperas para el agua, ya que es probable una jornada lluviosa en esta época.

Es necesario aclarar que muchas veces, y lo recalco para que el pescador no se decepcione, las salidas de pesca suelen tratarnos mal, no es fácil en semejantes extensiones de río dar justo con una concentración de peces, salvo excepciones como La Boca, el cual es un típico lugar de paso de truchas desde y hacia el lago Huechulafquen. Aquí tampoco puedo asegurarles el éxito, ya que no es un sitio fácil referido a técnicas y condiciones de viento.

Finalmente quiero recalcar la importancia de estos peces; los cuales nos proveerán a futuro de otros y otros si los tratamos con delicadeza a la hora de devolverlos. Quizá hayan leído mucho, o nó, de la captura y

# KAU-TAPEN L O D G E S



**Temporada 2000 / 2001 - PRECIOS PROMOCIONALES PARA ARGENTINA\***

\* Promoción también válida para Brasil, Chile, Uruguay y Paraguay.

**Kau Tapen - Villa María - Toon Ken (Río Grande - Tierra del Fuego)**

**Bella Vista (Río Gallegos - Santa Cruz)**

**Pirayu Lodge\* (Esteros del Iberá - Corrientes)**

\* INAUGURACION Enero 2001

Tel / Fax: 011- 4331-7397    [sc-kautapen@ssdnet.com.ar](mailto:sc-kautapen@ssdnet.com.ar)  
[www.kautapen.com.ar](http://www.kautapen.com.ar)    [www.pirayulodge.com](http://www.pirayulodge.com)

suelta de salmónidos a su medio, pero es la única forma conocida de que nuestra noble actividad, esta que nos mantiene en vilo durante los 360 días del año siga subsistiendo, y nuestros hijos puedan disfrutar y sentir la emoción y expectativas que todavía nos motiva a recorrer, como las Grandes Migratorias, enormes distancias en compañía de la madre naturaleza con su maravillosa sencillez, plenitud y esplendor, rodeado de amigos y aventuras; porque esto es así una increíble aventura.

*Dr Jorge Alberto Bisso*  
*Odontólogo y Guía de Pesca.*







**ATLANTIC SALMON**  
Edición total: 275 u.  
Tamaño: 68x48 cm.  
Precio: \$150.- + E



**SAILFISH**  
Edición total: 270 u.  
Tamaño: 60x48 cm.  
Precio: \$150.- + E



**GREEN HIGHLANDER**  
Edición total: 383 u.  
Tamaño: 35x53 cm.  
Precio: \$150.- + E

**MARABOU MUDDLER:** Edición total: 310 u.  
**MATUKA:** Edición total: 265 u.  
**LIGHT CAHILL:** Edición total: 300 u.  
Tamaño: 25x35 cm. - Precio: \$35.- + E.

**GREEN HIGHLANDER:** (blanco / negro)  
Edición total: 400 u. Precio: \$60.- + E.

**VENTA DE REMERAS**

**ESTAS OBRAS FORMAN  
PARTE DEL AMERICAN  
MUSEUM OF FLY FISHING,  
VERMONT, USA**

# Enrique G. Gherardi

Diseño Gráfico Ilustraciones, Logotipos personales  
o Empresariales



**BROWN TROUT**  
Edición total: 205 u.  
Tamaño: 61x42 cm.  
Precio: \$150.- + E

**EN VENTA EN:**

- \* AAPM (Asoc. Arg. de Pesca con Mosca)
- \* The Irresistible Fly Shop
- \* Angler's Aventuras
- \* BAOS Buenos Aires Orvis Shop S.A.
- \* Loop Fly Shop
- \* Fly Fishing supplies
- \* Fly Stream
- \* Ruben Martin

Originales. Reproducciones de edición limitada, numeradas y firmadas a tinta con Certificado de Autenticidad.

H. Irigoyen 2115 - (2170) Casilda Sta. Fe  
Fax: 03464-422710 Tel.: 03464-427093

[www.datacop1.com.ar / enriquegh.](http://www.datacop1.com.ar/enriquegh)  
e-mail: [enriquegh@iname.com](mailto:enriquegh@iname.com)



# CONCURSO de



A.A.P.M anuncia su concurso anual de atado de moscas, el cual esta abierto a todos que quieran participar sean o no socios de nuestra institución. El concurso se llevara a cabo de acuerdo a las normas que se establecen mas adelante. El día 21 de setiembre tendrá lugar en nuestra sede una reunión que se expondran todas las moscas presentadas y en la que el jurado anunciará los ganadores y analizará los méritos de las moscas recibidas.

#### *Bases del concurso:*

1. Cada atador entregará personalmente o enviará por correo una sola mosca de cada tipo hasta el 15 de setiembre de 2000, cuidando de hacerlo de tal manera que las moscas no sufran deterioro (sugerimos utilizar una cajita).
2. No es obligatorio presentar todos los modelos de moscas. Cada participante puede presentar moscas de los modelos que desee.
3. Cada participante entregara una ficha de inscripción (que se incluye en pagina 37) completando todos los datos requeridos.
4. El jurado podrá excluir a las moscas que por no respetar el modelo o cualquier otro motivo no pueden ser comparadas con las demás en términos de competencia.

5. De cada categoría y modelo, el jurado seleccionará a la primera, segunda y tercer mejor mosca presentada. El jurado podrá declarar desierto cualquiera de estos lugares.

6. Las moscas presentadas pasaran a ser propiedad de la A.A.P.M.

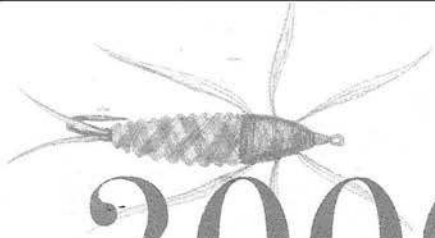
7. Los resultados se publicaran en el Boletín Mosquero.

8. Los ganadores recibirán como único premio un diploma y todos aquellos que hubieren presentado moscas recibirán un certificado por su participación.

*Muchas moscas de gran importancia histórica sin darnos cuenta pasan al olvido con el correr de los años.*

*Frecuentemente sólo son mencionadas en ruedas de atadores amateurs, interesados en conocer algo más profundamente su pasatiempo favorito. Los atadores comerciales continuamente necesitan entregar al mercado modelos novedosos, generalmente sin que hayan pasado en más mínimo período de prueba, para mantener niveles de ven-*

# ATADO *de* MOSCAS 2000



tas elevados.

*En este frenesí de modelos no es fácil seguir el camino de las moscas realmente originales, de las moscas que fueron largamente probadas cuyo diseño realmente responde a una necesidad práctica de pescador y no a una fantasía comercial.*

*Es el deber de los atadores amateurs mantener vivos los modelos que han marcado una época, por esto para este concurso la idea es reflotar algunas moscas del arcón de los recuerdos que consideramos han tenido un papel interesante ya sea pescando en nuestras aguas o en el desarrollo de moscas actuales.*

## Mosca seca: SKATING SPIDER

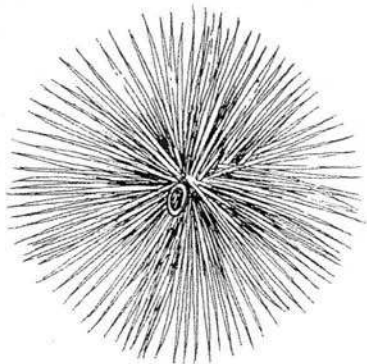


Ilustración: Marcelo Morales

Estas interesantes moscas secas, de peculiar diseño llegaron a nuestras aguas de la mano del legendario Joe Brooks.

Edward R. Hewitt posiblemente fue uno de los primeros en mencionar como pescar estas enormes secas allá por el año 1935, llamándolas Neversink Skaters en homenaje al río Neversink que frecuentemente pescaba en los Estados Unidos.

Las grandes spiders cumplieron un rol importante durante la época de oro de la boca del Chimehuín, cuando diestramente manejadas por los pescadores más avezados se convirtieron en un arma mortal a la hora de hacer subir a las grandes marrones.

Las spiders pueden emplearse como secas tradicionales o haciéndolas patinar en una atractiva danza para lo cual tenemos que dominar perfectamente el manejo de la línea y el leader.

**Receta:**

**Anzuelo:** Tipo Mustad 94840, tamaño 12

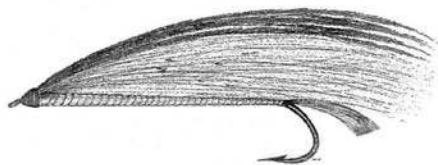
**Hackles:** 4 o 5 hackles de gallo

**Hilo:** 6/0 negro

**Streamer: BALLOU SPECIAL**

Ilustración: Marcelo Morales

Es un streamer de gran importancia histórica



porque fue posiblemente el primero donde se usó plumas de marabou para formar el ala.

En 1921 A.W. Ballou en Maine, buscando plumas de mejor acción en el agua que las tradicionales reemplazó los tradicionales saddles de gallo por dos plumas de marabou atadas en forma plana respecto al anzuelo.

La Ballou Special, conocida usualmente por diversos nombres como Marabou a secas en nuestras aguas, fue muy empleada en toda el área del lago Sebago, de donde provienen nuestros salmones encerrados.

Muchas moscas modernas de materiales suaves con gran acción en el agua tratan sin duda de imitar las características del marabou en el agua, pero la Ballou original pese a su sencillo atado sigue tan vigente como siempre.

**Receta:**

**Hilo:** 6/0 negro

**Anzuelo:** Tipo Mustad 9575 o 3665A, número 2

**Cola:** Dos crestas de faisán dorado curvadas hacia abajo

**Cuerpo:** Tinsel plateado chato.

**Ala:** Alrededor de una docena de pelos de cola de ciervo teñida de rojo pasando un poco la cola, encima de los cuales van dos plumas de marabou blanco atadas de plano. (Elegir plumas con muy poco quill)

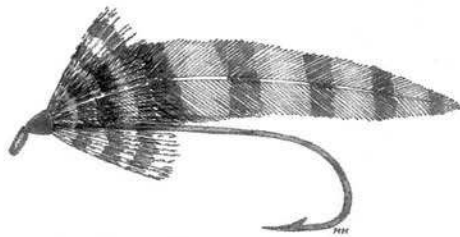
**Lomo:** Una docena aproximadamente de fibras de pavo real tan largas como el ala.

**Mejillas:** Jungle cock

Streamer: **MATONA DE NAVAS**  
Ilustración: Marcelo Morales

La Matona de Navas ocupaba en las viejas cajas de moscas el sitio que hoy tiene la Woolly Bugger, incluso figura en varios libros extranjeros donde famosos pescadores relataban sus aventuras por estas tierras.

Navas fue uno de los primeros en tener contacto con moscas diferentes a las Inglesas que se empleaban hasta ese momento en nuestras aguas y sus creaciones tienen muchas notas de



las conocidas Gray Ghost y Cains Rivers, streamers muy populares para Landlocked Salmón en Maine, como también de la conocida Muddler Minnow de Gapen que indudablemente derivó en la efectísimas Morin de Navas. Curiosamente Navas también fue uno de los primeros en producir ninfas similares a las de Edward R. Hewitt

**Receta:**

**Anzuelo:** tipo Mustad 3906 B

**Ala:** dos pares de plumas Bataraz teñido de amarillo

**Collar:** una pluma de bataraz teñido de amarillo

**Hilo:** rojo brillante

**Cuerpo:** ninguno

Ninfa: **MOSSBACK**

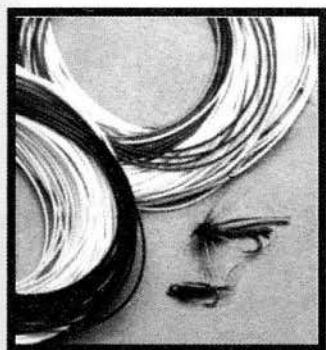
Ilustración:  
Marcelo Morales

Las Mossbacks desarrolladas por Dan Bailey en Livingston Montana fueron posiblemente las primeras ninfas trenzadas que conocimos los mosqueros Argentinos. Estas ninfas similares a





# ROYAL WULFF PRODUCTOS



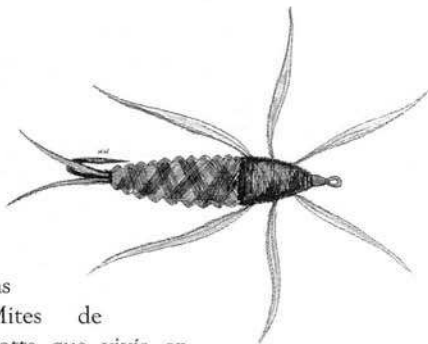
- **LINEAS**
- **BACKING**
- **LIBROS**
- **VIDEOS**



*Fly Express s.r.l.*

Bolivia 1228 Dto. "C" TEL/FAX (5411) 4585-5077  
E-mail [flyexp@interserver.com.ar](mailto:flyexp@interserver.com.ar)

Buenos Aires - Argentina (C1416AND)



las  
Mites de  
Potts que vivía en  
Missolula generaron interesantes  
variantes argentinas de manos de atadores como  
Navas, De la Pina y Delgado.  
La patas de biots de las Mossbacks fueron reem-  
plazadas por gomas y el trenzado original de  
nylon por chenille apareciendo la conocida  
Bitch Creek.  
La Mossback original lleva un bajo cuerpo de  
látex fino para que el trenzado de nylon no se  
corra y sigue siendo una ninfa altamente efectiva  
para pescar aguas rápidas de correderas y runs.

**Receta:**

**Anzuelo:** Originalmente Mustad 9671. Usar  
anzuelo # 6 para concurso

**Hilo:** 6/0 negro

**Colas:** Biots de pavo o ganso marrón oscuro.

**Bajocuerpo:** Tirita de látex fino color natural.

**Trenzado:** Se emplean filamentos de nylon muy fino  
blancos para el vientre y negros para el dorso. Usar al  
menos una docena de filamentos para cada sección.

**Patas y antenas:** Biots como la cola.

**Tórax:** Formado por el mismo hilo de atar.

Ninfa: **TELLICO**

Ilustración: "Fly Patterns", Umpqua Feather  
Merchants.

**Receta:**

**Anzuelo:** tipo Tiemco 3761 Tamaño 12

**Hilo:** Negro 6/0

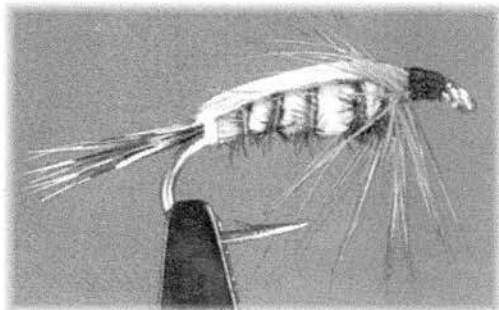
**Cola:** fibras de pluma de gallina de Guinea

**Lomo:** pluma de faisán de collar

**Abdomen:** Floss amarillo

**Ribete:** fibra de pluma de pavo real

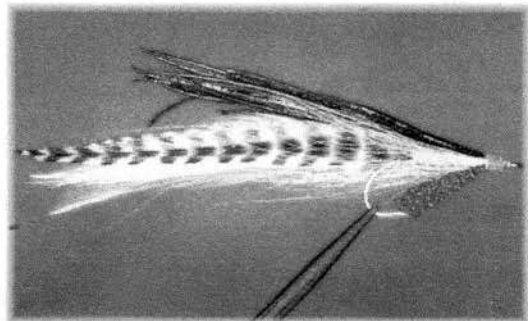
**Hackle:** fumace



Streamer: **LEFTY'S DECEIVER**

Ilustración: Lefty Kerh

Lefty's Kerh desarrollo esta mosca en los años  
60, como modelo para pesca en el mar. Desde  
entonces variantes de esta mosca se han usado  
con éxito en agua dulce y salada, en todo el  
mundo. Es un muy buen diseño que se lanza  
bien, raramente se enreda y puede ser modifica-  
do para imitar cualquier tipo de pez forrajero.





**Socio Nro.:**

Foto 4x4

Fecha \_\_\_\_/\_\_\_\_/\_\_\_\_

**SEÑOR PRESIDENTE  
ASOCIACIÓN ARGENTINA DE PESCA CON MOSCA**

El abajo firmante \_\_\_\_\_, con domicilio en la calle  
\_\_\_\_\_ nro. \_\_\_\_\_ piso \_\_\_\_\_ dto \_\_\_\_\_ localidad  
\_\_\_\_\_ provincia \_\_\_\_\_, código postal \_\_\_\_\_,  
teléfono particular \_\_\_\_\_, TE laboral \_\_\_\_\_; de nacionalidad \_\_\_\_\_  
\_\_\_\_\_, CI / DNI / LE nro. \_\_\_\_\_, nacido el \_\_\_\_/\_\_\_\_/\_\_\_\_, estado  
civil \_\_\_\_\_ y de ocupación \_\_\_\_\_, solicita a la Comisión

Directiva que Ud. preside, su aceptación como socio Activo de esa Asociación, comprometiéndose a respetar sus estatutos, reglamentaciones internas, que conoce en todas sus partes y resoluciones de la Comisión Directiva. Acompaña dos fotografías y manifiesta que abonará la cuota de ingreso como así también las cuotas sociales.

Saluda al Sr. Presidente muy atentamente.

\_\_\_\_\_  
Firma del solicitante

**Recibo Nro.:**

Aceptado en reunión de Comisión Directiva de fecha \_\_\_\_/\_\_\_\_/\_\_\_\_, con el número \_\_\_\_\_

**Receta:**

**Anzuelo:** tipo Mustad 3407 tamaño 2/0

**Hilo:** verde fluo.

**Ala:** 2 plumas de saddle blanco y una exterior de bataraz de cada lado y fibras de cristal flash o similar plateado o perlado.

**Cuerpo:** hecho con el mismo hilo de atado en este caso verde fluo.

**Beard:** rojo

**Collar:** dos mechones de cola de ciervo blanca, aplicado uno de cada lado extendiéndose bastante por atrás del anzuelo.

**Garganta:** cristal flash ó similar rojo.

**Lomo:** fibras de pluma de pavo real

**Cabeza:** verde fluo cubierta con epoxy. Ojos opcionales.

Seca: **Yellow Stimulator**

Ilustración: "Tying Dry Flies", Randall Kaufman.

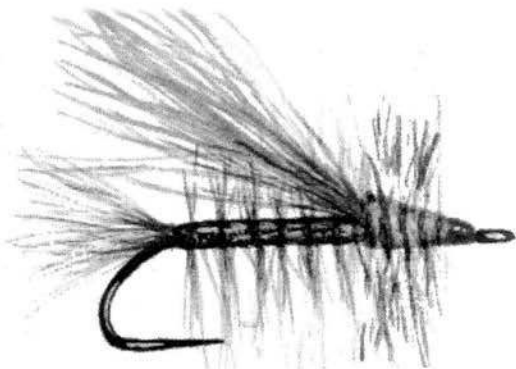
**Receta:**

**Anzuelo:** tamaño 12

**Hilo:** Naranja Fluorescente

**Cola:** Mechón de elk natural

**Ribete:** alambre dorado fino



**Cuerpo:** Dubbing sintético amarillo brillante con una pluma de hackle badger o ginger atada en palmer.

**Ala:** ídem que la cola

**Hackle:** bataraz, tres o cuatro vueltas sobre el tórax

**Tórax:** Dubbing color ámbar

**Hackle Tórax:** Grizzly

Mosca libre:

**IMITACIÓN DE PANCORA**

**Nota:** Usar anzuelo #4

Los falsos cangrejos del género Aegla fueron en parte responsables por la calidad de nuestras truchas y siguen siendo una fuente de alimentos importante en infinidad de lugares.

Donde abundan las truchas los consumen en grandes cantidades, especialmente las marrones de gran talla, por esto es muy importante ir formando una colección de imitaciones para diferentes condiciones que resulten realmente efectivas.

Con este concurso empezaremos a formar una colección de moscas Argentinas por lo que junto a la mosca libre se deberá incluir una breve historia de la creación de la misma y forma de pescarla.

Al mismo tiempo y ya fuera del concurso sería interesante que atadores que hayan desarrollado moscas efectivas de diseño singular y que quieran compartirlas nos las envíaran con un detalle de su historia y forma de emplearlas para que en un futuro no muy lejano podamos ir publicando la historia de las moscas Argentinas.





# Concurso abierto de ATADO de MOSCAS 2000

## ● Inscripción

- Nombre y Apellido \_\_\_\_\_
- Edad: \_\_\_\_\_
- Domicilio \_\_\_\_\_
- tel: \_\_\_\_\_ e-mail: \_\_\_\_\_
- Pertenece a algún club/asociación de pescadores SI/NO
- Cual? \_\_\_\_\_

### Moscas que presenta:

- 1-  SKATING SPIDER
- 2-  BALLOU SPECIAL
- 3-  MATONA DE NAVAS
- 4-  MOSSBACK
- 5-  TELICO
- 6-  LEFTY'S DECEIVER
- 7-  YELLOW STIMULATOR
- 8-  IMITACION DE PANCORA

Firma: \_\_\_\_\_



# CONVOCATORIA

## *a Asamblea Extraordinaria*

En cumplimiento de lo dispuesto por los artículos 25, 26 y 27 del Estatuto, la Comisión Directiva convoca a Asamblea Extraordinaria para el día 28 de septiembre de 2000, a las 19, en la sede social de la calle Lerma 452, Capital Federal, a efectos de considerar el siguiente

### ORDEN DEL DIA

- > 1- Designación de dos socios para refrendar el acta.
- > 2- Consideración del proyecto de reformas al Estatuto.

*NOTA: El proyecto de reformas al Estatuto será exhibido en la Sede Social quince días antes de la fecha fijada para la Asamblea.*

La Comisión Directiva



Lerma 452 - (1414) Capital Federal  
tel: (011) 4773-0821 - e-mail: [aapm@aapm.org.ar](mailto:aapm@aapm.org.ar)

# Reglamento de Pesca

## 2000/01

**e**n la Ciudad de Viedma el 5 de julio tuvo lugar la reunión anual de la Comisión Consultiva y de Coordinación de la pesca Continental Patagónica, en la que participaron representantes de las provincias de Chubut, Neuquén, Río Negro, Santa Cruz y la Administración de Parques Nacionales. Nuestra institución estuvo representada en esta oportunidad por su presidente y secretario, los Sres. Federico Freysselinard y Fernando Uhía respectivamente.

El objeto de esta comisión y de las reuniones que se suceden anualmente desde hace casi ya 10 años es determinar cual será el reglamento general que aplicaran todas las jurisdicciones involucradas en la siguiente temporada, quedando luego a cargo de cada una de ellas la determinación de las excepciones al reglamento general que en cada caso correspondan.

◆ Para la próxima temporada

se considerara que todos los ríos y arroyos de la Patagonia serán de devolución obligatoria, salvo excepciones. En los lagos se sostiene el anterior límite de 1 pieza por día y por pescador.

◆ Respecto de las piezas sacrificadas se acordó que para la temporada 2001/02 se utilizaran precintos en toda la Patagonia Continental.

◆ Nuestra Asociación al igual que en años anteriores ofreció ocuparse de la impresión del total de reglamentos requeridos por las provincias y Parques, que este año totalizarán 100.000 ejemplares, lo que serán entregados sin cargo. Esto fue aceptado por las jurisdicciones firmantes del Convenio.

◆ También a propuesta de nuestra Asociación en el próximo reglamento cada administración indicará cuáles son los teléfonos y direcciones a los cuales los pescadores pueden

recurrir para efectuar denuncias o dar aviso de infracciones que observen mientras practican su actividad. Esto es importante ya que son muchos los pescadores que portan su teléfonos celulares como elemento de seguridad, y de esta manera pueden colaborar con las autoridades encargadas del control para hacerlo mas eficiente. Todo esto se detallara prolijamente en la edición del próximo reglamento.

◆ La temporada comenzara el 11 de noviembre de 2000 y terminara el 15 de abril de 2001.

◆ Finalmente y respecto del importe del permiso de pesca a quedado fijado así:

*Residente País: \$ 20; No Residente País: \$ 100; Permiso Diario: \$ 5; Adicional Trolling: \$ 40; Jubilados, pensionados, mayores de 65 y menores de 13 años sin cargo.*





## Débito Automático para el pago de la Cuota Social

Estimado Socio:

Nos place comunicarle que hemos acordado con la empresa ARGENCARD el cobro de las cuotas sociales a través del sistema de débito automático en las tarjetas de crédito: **Argencard y Mastercard.**

Tratativas similares para obtener el mismo servicio estamos llevando a cabo con la empresa **Visa**, sobre las que le informaremos cuando se hallen concluidas.

Estendemos que la implementación del referido servicio de pago de las cuotas sociales representa una comodidad para el asociado, facilita y torna previsible la recaudación de los ingresos de nuestra asociación por tal concepto y, además, reduce de manera sustancial los costos que demandaba la cobranza tal como estaba estructurada hasta el presente. Es por tal razón que propiciamos con énfasis su adhesión al sistema de pago de la cuota social por débito automático.

Quienes estén de acuerdo y sean titulares de alguna de las tarjetas habilitadas en esta primera etapa (Mastercard y Argencard), pueden adherirse al sistema suscribiendo la autorización adjunta para el descuento de la cuota social anual, o lo que de ella reste pagar en el corriente año 2000, que será debitada en cuotas mensuales de PESOS DIEZ (\$ 10.-). Dicha autorización deberá ser remitida a Secretaría.

Asimismo, si no se hallare al día con el pago de sus cuotas sociales, le proponemos acercarse a Secretaría para convenir el pago de las mismas a través de un plan por débito automático.

Cordialmente.

*La Comisión Directiva*



# Nota recibida de la Provincia del Neuquén



*El Sr. Gustavo Ivanoff,  
Coordinador de Contralor  
Faunístico de la Provincia del  
Neuquen, nos ha hecho llegar la  
siguiente comunicación, fechada el  
10 de abril de 2000*

## **Sr. Presidente de la A.A.P.M.:**

Tengo el agrado de dirigirme a Ud. y por su intermedio a toda la Comisión Directiva y Asociados, para manifestarles que en la Provincia del Neuquen se ha creado el rol de Coordinador de Contralor Faunístico, cuya misión puede sintetizarse como la de lograr un control más eficaz de los Recursos Naturales.

En la actualidad, contamos con un cuerpo de Guardafaunas integrado por 46 agentes distribuidos por toda la provincia.

Contamos desde ya con el apoyo institucional de Vtra. Prestigiosa y reconocida Institución, apoyo este que se viene realizando desde hace muchos años. Básicamente creemos conveniente un contacto fluido, aportando comentarios, ideas, críticas, en lo posible dentro del marco constructivista.

El día 20 de febrero del presente año tuvimos una experiencia interesante, con miembros de la A.A.P.M., cuando nuestro Guardafauna afectado a las tareas de contralor en la Boca del Chimehuin tuvo que hacer abandono temporario de la misma, para trasladarse hasta Parques Nacionales en búsqueda de infractores

que se movían en gomón, y "dejando la responsabilidad" de cuidar la Boca a los miembros de la A.A.P.M.; destacamos que esta no es una actitud normal, pero dado el comportamiento de las personas y la institución a la que pertenecen los acreditaba para desempeñar la tarea solicitada. Deseamos que se haga extensivo el agradecimiento a los Sres. Juan Carlos Funes, Jose Mestre Arceredillo, Francisco La Torre y Mateo Mario Barone por la actitud tomada en tal ocasión.

Podremos crecer correctamente en la medida en que recibamos aportes de toda índole, es por ello que todo tipo de comentario, actitudes y diálogo nos ayudará enormemente.

Nuestra dirección es : [cean@jandes.com.ar](mailto:cean@jandes.com.ar)

*Tel y fax 02972-491305, que corresponde al  
Centro de Ecología Aplicada del Neuquen.*

Sin mas les saludo muy atte.

*Gustavo Ivanoff  
Coordinador de Contralor Faunístico*



# ASOCIACION ROSARINA DE PESCA CON MOSCA

Viamonte 1678 - (2000) Rosario- Santa Fé Tel: 0341-4818952 Fax/tel: 0341-4218973

## ARPEMO

# NOTICIAS Y SERVICIOS

### Nueva Comisión directiva de ARPEMO- 2000/2001

Presidente  
Vicepresidente  
Secretario  
Sec. de Actas  
Tesorero  
Vocal  
Vocal  
Vocal Sup.  
Vocal Sup.

Síndico Titular  
Síndico Sup.

Sr. Carlos Govino  
Ing. Hugo Buffa  
Dr. Fabrizio Tirante  
Dr. Marcelo Trentin  
Dr. Julio de Sa Pereira  
Arq. Sergio Garrini  
Sr. Gustavo Cordoba  
Arq. Raul Utges  
Sr. Pedro Donolo

Ing. Armando Pedoja  
Dr. Bernando Ferrero

### Nueva ARPEMO-CURSOS Y ACTIVIDADES AÑO 2000

Los cursos que se detallan a continuación, estarán abiertos a socios y no socios, debiendo estos últimos abonar el importe que se determine en cada caso para poder acceder a los mismos, importe que será acreditado a cuenta de cuotas sociales en caso de que luego decida afiliarse a la Institución.

Las actividades de la Institución, estarán dirigidas a sus asociados.

DIAS	ACTIVIDADES Y CURSOS	2000
JUNIO 7	Cena	
JUNIO 14	Nudos, leaders y empalmes.	
JUNIO 21	Equipos para dorados	
JUNIO 28	Moscas para dorados	
JULIO 5	Cena	
JULIO 17	Moscas para dorados	
JULIO 19	Lugares de pesca de Dorados	
JULIO 24	<b>CURSO DE INICIACIÓN A LA PESCA</b>	
JULIO 26	Lugares y moscas para truchas con Mosca. I	
JULIO 31	<b>CURSO DE INICIACIÓN A LA PESCA CON MOSCA. II</b>	
AGOSTO 2	<b>CENA</b>	
AGOSTO 6	<b>CURSO DE INICIACIÓN A LA PESCA CON MOSCA. III</b>	
AGOSTO 9	Técnicas de pesca de especies variadas de río con mosca.	
AGOSTO 15	<b>CURSO DE GPS. I</b>	
AGOSTO 16	Ninfas	
AGOSTO 22	<b>CURSO DE GPS. II</b>	
AGOSTO 23	Ninfas	
AGOSTO 29	<b>CURSO DE GPS. III</b>	
AGOSTO 30	Ninfas	
SEPTIEMBRE 4	<b>CURSO DE NAVEGACIÓN Y CARTOGRAFÍA PARA PESCADORES. I</b>	
SEPTIEMBRE 6	Cena	
SEPTIEMBRE 11	<b>CURSO DE NAVEGACIÓN Y CARTOGRAFÍA PARA PESCADORES. II</b>	
SEPTIEMBRE 13	Pesca en Córdoba I	
SEPTIEMBRE 20	Reunión preparación campamento	
SEPTIEMBRE 23,24	Campamento de pesca.	
SEPTIEMBRE 27	Pesca en Córdoba II	
OCTUBRE 4	Secas	
OCTUBRE 7	Almuerzo aniversario con familias	
OCTUBRE 11	Secas	
OCTUBRE 18	Secas	
OCTUBRE 25	Streamers	
NOVIEMBRE 1	Cena	
NOVIEMBRE 8	Streamers	
NOVIEMBRE 15	Cómo pescar en diferentes lugares	
NOVIEMBRE 22	Cómo pescar en diferentes lugares	
NOVIEMBRE 29	Moscas húmedas y soft-hackle.	
DICIEMBRE 6	Cena	
DICIEMBRE 13	Moscas húmedas y soft-hackle.	



# NOTICIAS Y SERVICIOS

## Nuevos socios:

Nuestra Asociación da la bienvenida a los socios que se han incorporado en el segundo trimestre:

Ellos son:

*Mariano E. DeMartá Anchorena*

*Alejandro Daniel Sidicaro*

*Eduardo Gabriel Sesti*

*Carlos A. Fustiñana*

*Jorge Daniel de la Fuente*

*Pablo Incisa Di Camerana*

*Patricio Cabrini*

*Francisco Ruscio*

*Guillermo Hugo Manning*

*Eduardo Frías*

*Jorge Sebastian Rodriguez*

*Claudio Cavallo Carbonell*

## Cursos:

*De iniciación, de atado de moscas y de casting.*

En los próximos meses se dictarán cursos de "Iniciación a la Pesca con Mosca" y Atado de Moscas, en la sede social de Lerma 452, dpto. "2" de la Capital Federal, los días miércoles en el horario de 19,30 a 21,30.

Los cursos de casting se dictan los domingos en el Circuito KDT a partir de las 10,30.

Hemos previsto el siguiente calendario:

**"Curso de Iniciación a la Pesca con Mosca"**

3\* curso: miércoles 20/09, 27/09 y 04/10

**"Curso de Atado de Moscas"**

2\* curso: 09/08, 16/08, 23/08, 30/08, 06/09 y 13/09

3\* curso: 11/10, 18/10, 25/10, 01/11, 08/11 y 15/11

## "Curso de Casting"

4\* curso: domingos 06/08, 13/08 y 27/08

5\* curso: domingos 10/09, 17/09 y 24/09

6\* curso: domingos 08/10, 22/10 y 29/10

7\* curso: domingos 12/11, 19/11 y 26/11

En los cursos se entrega material y bibliografía. En los cursos de atado la AAPM provee los materiales de atado a los alumnos y se realizan con circuito cerrado de T.V. para una mejor visualización.

Los interesados en inscribirse, socios o no, deben contactarse con Secretaría de martes a viernes de 15 a 20 al tel./fax: 4773-0821 e-mail: aapm@aapm.org.ar. Los esperamos.

## Mercado del Usado:

**Vendo:** RiverMaster original con tubo y funda

9 pies y medio con línea 8 \$ 180

Reel Battenkill 5/6 \$ 120

Caña Sage LL 8 pies y medio línea 5.

Reel Hardy Marquis 4 con línea \$ 180.

Llamar a Jorge 4666-3354.

## VENTA DE GARAGE

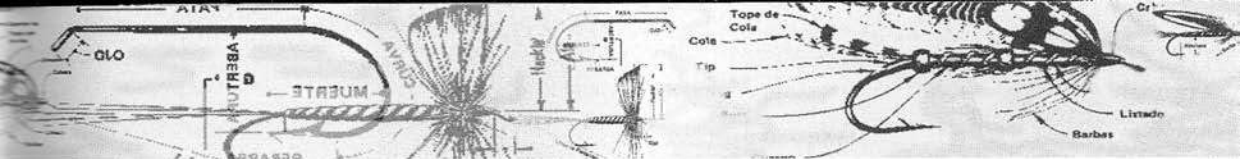
FERIA DE ARTICULOS DE PESCA CON MOSCA  
CAÑAS, REELS, LINEAS, WADERS, BOTINES, CAJAS  
DE MOSCAS, INDUMENTARIA, USADOS Y CASI  
NUEVOS. CAÑAS BAMBÚ Y M

Traiga en consignación artículos que desee vender, antes de la feria. Almuerzo: Cocina German.

En: **Corrientes 463- Martínez de 10 a 20. Los sábados: 12 de agosto, 9 de setiembre, 7 de octubre, 4 de noviembre, 2 de diciembre.**

Para más información: **Julio Nocito tel: 4312-0492 y Juan Manuel Tam tel: 15-5601-9803**

e-mail: tamjuan05@interar.com.ar



## Correo del lector

Sres. Asociación Argentina de Pesca con Mosca:

Releyendo algunos boletines editados por nuestra asociación, me topé con el número 37 en el cual hay una nota sobre nudos ( Nudos III; por Fernando Uhía) y sobre la cual me gustaría hacerles llegar una humilde contribución.

En la misma se hace referencia al nudo doble o de cirujano (Surgeon Knot) diciendo que el mismo no tiene aplicación en el campo de la práctica quirúrgica y no se sabe cómo fue que ganó su nombre. Esto mismo lo he oído en otros ámbitos pesqueros y me gustaría informarles que no es así.

Ante todo sepan que soy cirujano y dicho nudo es muy utilizado por nuestro equipo quirúrgico en casi el total de las intervenciones que realizamos, la función que para nosotros tiene el mismo es que ciñe muy bien y no se afloja facil-

mente, de mucha utilidad cuando utilizamos suturas (hilos) de nylon o similares que son muy proclives a deslizarse sobre si mismos y por lo tanto a aflojarse inmediatamente uno realiza un nudo simple. En la práctica quirúrgica no tiene utilidad para unir dos tramos de hilo sino para realizar ligaduras, sobre todo de estructuras huecas, o como nudo final de una sutura lineal. Su nombre como vemos lo tiene bien ganado.

Con respecto a nuestra práctica pesquera es un nudo que uso frecuentemente para unir el tippet al leader, sobre todo cuando estoy dentro del agua, ya que no marca el nylon, es rápido y facil de realizar y, al igual que en la práctica quirúrgica, ciñe muy bien y el nylon no desliza.

*Un abrazo a todos.*

**Roberto Munin- medico**





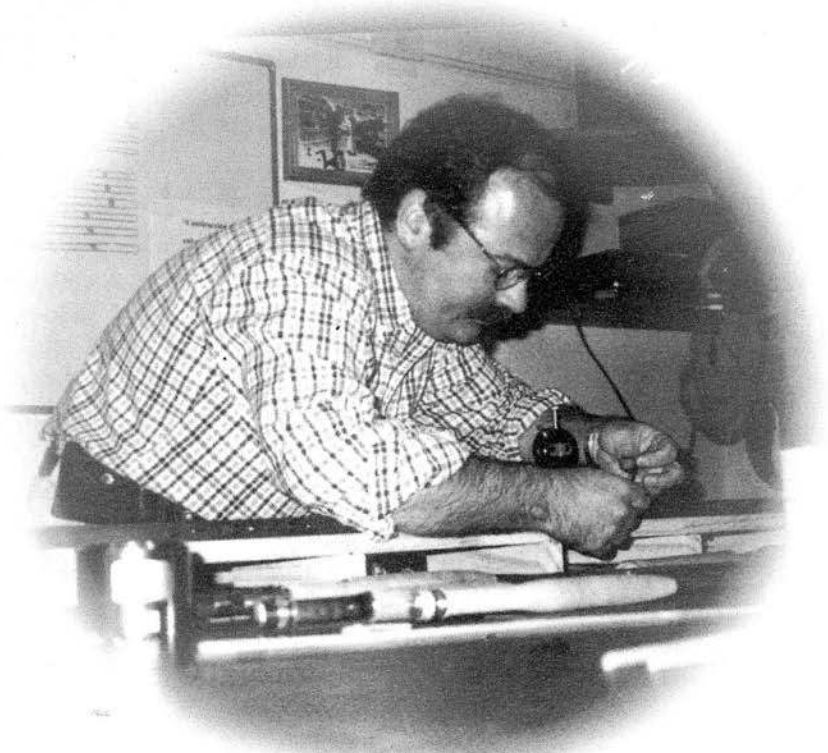
## Charlas de nuestra Asociación:

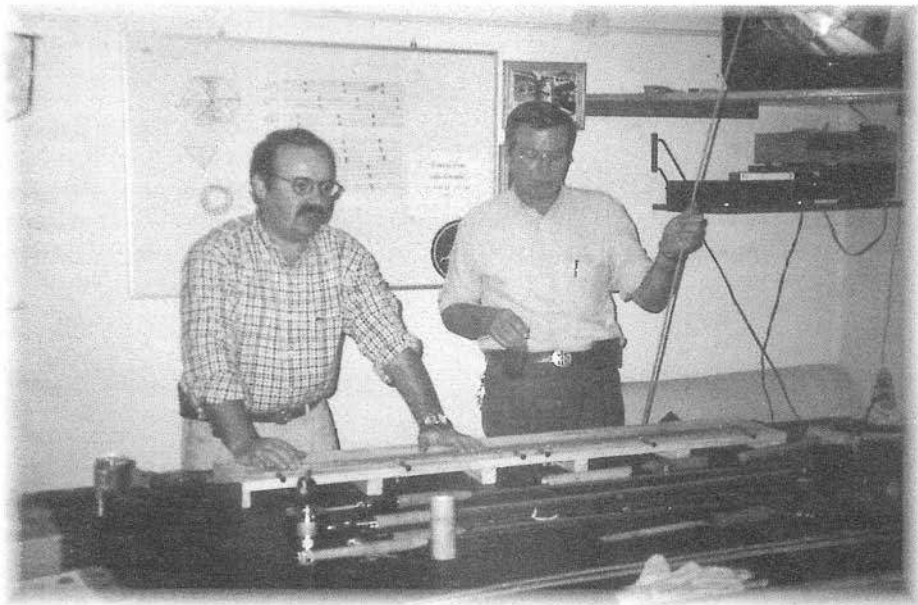
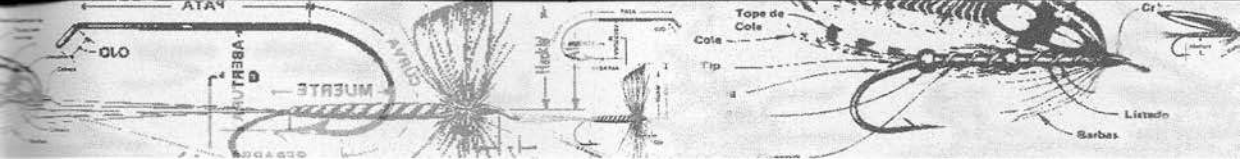
Desde la compra de nuestra sede en 1989 la A.A.P.M. ha desarrollado un programa de charlas, conferencias y demostraciones de atado a cargo de muchos de los más destacados especialistas de nuestro país y algunos del exterior que han tenido la generosidad de compartir conocimientos y experiencias con nuestros asociados. Ha sido para nosotros una distinción que aceptaran nuestra invitación para disertar en nuestra sede, y queremos hacerlas presente nuestra gratitud por su dedicación a lo largo de

estos años.

Esta actividad ha sido tan exitosa y tan bien recibida por quienes concurren a nuestras reuniones de los jueves que la C.D. decidió no interrumpirla durante los veranos '98-99 y 99-00, contando con la colaboración de quienes nos ayudan con sus exposiciones.

Estas charlas y conferencias son anticipadamente anunciadas en el B.M., nuestra página web y también en programa de radio, TV de cable y revistas especializadas. Son bienvenidos todos los que quieren asistir, sean o no socios de la A.A.P.M.





Marcelo Morales y Carlos Tam en su exposición.

## Construcción de Cañas de bambú

a cargo de Carlos Tam y Marcelo Morales 11/05/00.

Carlos Tam y Marcelo Morales, ambos socios de la A.A.P.M. desde sus inicios, han encarado desde hace más de tres años la construcción artesanal de cañas de bambú, utilizando técnicas y herramientas desarrolladas por los más reconocidos profesionales de E.U. y reproduciendo los diseños más conocidos y mejor adaptados a nuestro país. Las cañas se producen a partir de bambú de Tonkin, seleccionado y estacionado por muchos años y que oportunamente han traído de E.U., si bien Carlos Tam ha construido recientemente una caña con bambú salteño que ha dado resultado ampliamente satisfactorio. El propio Tam ha diseñado una matriz que facilita

el arduo trabajo del rebajado de las tiras de bambú, al mismo tiempo que permite regulaciones precisas que ayudan a la excelencia del resultado final.

La charla, que incluyó abundantes explicaciones y demostraciones de los procesos necesarios para terminar en una caña de bambú de gran calidad, y de prestaciones y acción comparable a las modernas cañas de grafito, a diferencia de los antiguos diseños que eran más difíciles de castear.

La A.A.P.M. graba en videocasete las charlas, los que luego se suman a nuestra videoteca -que tiene ya más de 150 títulos- en donde pueden ser consultados o alquilados por nuestros asociados- Por favor conectarse con Secretaria.







# CALENDARIO DE ACTIVIDADES

Julio	6	<b>Charla:</b> "Nuestros aliados en la pesca", por Armando Maubré.
Julio	13	<b>Charla:</b> "Pesca con mosca en las proximidades de Buenos Aires", parte II Por Marcelo Morales.
Julio	20	<b>Demostración de Atado:</b> "Bucktails y otros streamers de pelo", por Mario Capovía.
Julio	27	<b>Reunión de Amigos.</b>
Agosto	3	<b>Charla:</b> "Tarpon de día y snook de noche", por Goyo Dunayevich
Agosto	10	<b>Charla:</b> "Como atar moscas más durables", por Eduardo Atozqui.
Agosto	17	<b>Charla:</b> "Moscas lastradas", por Mario Capovia
Agosto	24	<b>Charla:</b> " Las mujeres y la pesca con mosca", Coordina Sra. Cristina Campagnola. Susy Valdez.
Agosto	31	<b>Reunión de amigos.</b>
Septiembre	7	<b>Charla:</b> "Pesca de Steelhead en el río Santa Cruz", por Carlos Lauritsen
Septiembre	14	<b>Charla:</b> "Lesiones más frecuentes. Urgencias. Botiquín en la pesca con mosca", por el Dr. Norberto Feldman.
Septiembre	21	<b>Charla:</b> "Pesca desde balsas y Belly Boats", por Marcelo Morales. Resultados del Concurso de Atado de Moscas.
Septiembre	28	<b>Asamblea Extraordinaria</b> (reforma del Estatuto).
Octubre	5	<b>Charla:</b> "Pesca con mosca en las proximidades de Buenos Aires", parte II Por Marcelo Morales.
Octubre	12	<b>Charlas .</b>
Octubre	19	<b>Reunión de amigos:</b> Asado
Octubre	26	<b>Asamblea Anual Ordinaria</b>



# Talon

RODS HANDCRAFTED IN THE  
PACIFIC NORTHWEST, U.S.A.

*Una acción para cada estilo de pesca.*

*La mayor variedad del mercado, más de 100 modelos en stock.*

Cinco series para cada necesidad y presupuesto:

- Cairnton (grafito IV)
- Highlander (grafito III)
- Advance (grafito III)
- VI Plus (grafito IM6)
- Explorer (grafito 96%)

Garantía  
Incondicional  
de por vida

*Diseños exclusivos para nuestro país*

**Novedad** Con la compra de cada caña usted tiene derecho a un curso de lanzamiento de 2hs. dictado por Talon sin ningún costo adicional.

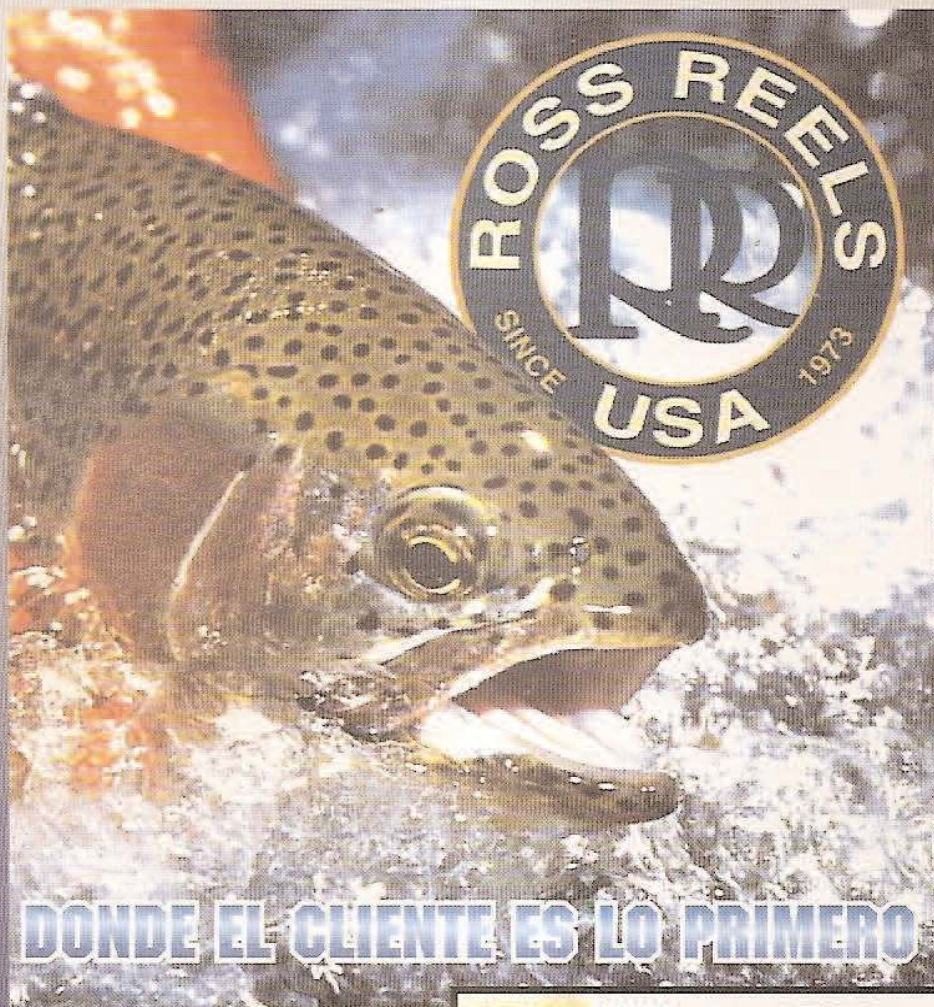
**LINEA DIRECTA AL CONSUMIDOR** : Tel./Fax: 011-4923-0849

VENTAS POR MAYOR : Gonzalo Galán  
Fgta. Pte. Sarmiento 2165, (1416) Cap. Fed.  
Tel./Fax: 011-4582-2695

ATENCIÓN TELEFÓNICA: 15-4039-1177  
E-mail: talon@arnet.com.ar  
www.talon-graphite.com







**DONDE EL CLIENTE ES LO PRIMERO**



**Fly Express s.r.l.**

BOLIVIA 1228 Dto. "C" . TEL/FAX (54-11) 4585-5077  
Buenos Aires - ARGENTINA (C1416AND) E-mail: flyexp@interserver.com.ar